



# Le Thuya de Berbérie

Découvrez la biodiversité du  
Parc National d'Al Hoceima



La terminologie géographique employée dans cet ouvrage, de même que sa présentation, ne sont en aucune manière l'expression d'une opinion quelconque de la part de l'UICN sur le statut juridique ou l'autorité de quelque pays, territoire ou région que ce soit, ou sur la délimitation de ses frontières.

Les opinions exprimées dans cette publication ne reflètent pas nécessairement celles de l'UICN.

Toutes les photos et dessins utilisés dans cette publication demeurent la propriété du détenteur original du copyright (voir plus bas).

Les photographies et dessins ne peuvent pas être reproduits ou utilisés dans d'autres contextes sans permission écrite du détenteur du copyright.

Le présent ouvrage a pu être publié grâce au soutien financier de l'Organisme Autonome des Parcs Nationaux d'Espagne (OAPN).

Il a été réalisé dans le cadre du projet Appui à la Gestion du Parc National d'Al Hoceima, financé par l'OAPN, sous l'autorité du Haut Commissariat aux Eaux et Forêts et à la Lutte contre la Désertification du Royaume du Maroc.

**Publié par :**

UICN, Gland, Suisse et Malaga, Espagne

**Droits d'auteur :**

© 2011 Union internationale pour la conservation de la nature et de ses ressources

La reproduction de cette publication à des fins non commerciales, notamment éducatives, est permise sans autorisation écrite préalable du détenteur des droits d'auteur à condition que la source soit dûment citée.

La reproduction de cette publication à des fins commerciales, notamment en vue de la vente, est interdite sans autorisation écrite préalable du détenteur des droits d'auteur.

**Citation :**

UICN-Med et AGIR (2011). Découvre la biodiversité du Parc National d'Al Hoceima – Le Thuya de Berbérie. Gland, Suisse et Malaga, Espagne: UICN.

**Edité par :**

UICN-Med et AGIR

**Mise en page :**

Jess García

**Impression :**

Solprint, Mijas, Malaga, Espagne

**Illustrations :** Jess García

**Aquarelles :** Juan Varela

**Crédits photos :**

Couverture : Kokopelado.  
Cette œuvre est sous licence CC BY-SA 3.0 et disponible sur [http://en.wikipedia.org/wiki/File:Alhucemas\\_\(11\).JPG](http://en.wikipedia.org/wiki/File:Alhucemas_(11).JPG)

Au dos et pp. 5, 6, 14 :  
Nanosanchez. Disponible sur [http://es.wikipedia.org/wiki/Archivo:Tetraclinis\\_articulata8.jpg](http://es.wikipedia.org/wiki/Archivo:Tetraclinis_articulata8.jpg)

**Produit par :**

UICN-Centre de Coopération pour la Méditerranée

**Disponible auprès de :**

UICN-Centre de Coopération pour la Méditerranée  
C/ Marie Curie 22  
29590 Campanillas,  
Malaga, Espagne  
Tel: +34 952 028430  
Fax: +34 952 028145  
[www.iucn.org/mediterranean](http://www.iucn.org/mediterranean)  
[www.iucn.org/publications](http://www.iucn.org/publications)

Il existe aussi un catalogue des publications de l'UICN.

Cet ouvrage est imprimé sur papier écologique.

# INDEX

- 04. Petite présentation du Parc National d'Al Hoceima
- 06. Qui est-ce ?
- 08. Où le trouve-t-on ?
- 09. Le thuya n'est pas un solitaire
- 10. Les petits chefs d'œuvre du thuya
- 11. Pourquoi est-il menacé ?
- 12. Comment le conserver ?
- 13. Connais-tu la liste rouge de l'UICN des espèces menacées™ ?

# PETITE PRÉSENTATION DU PARC NATIONAL D'AL HOCEIMA

Créé en 2004, le Parc National d'Al Hoceima (PNAH) est situé au nord du Maroc, à 150 km environ à l'est du Détroit de Gibraltar et à proximité de la ville d'Al Hoceima sur le massif des Bokkoyas.

Le Haut Commissariat aux Eaux et Forêts et à la Lutte contre la Désertification est chargé de conserver et informer sur la biodiversité et les paysages, en accord avec un développement durable de la population locale.

Avec 19600 ha d'aire marine et 28400 ha d'aire terrestre, le PNAH est un des espaces naturels les mieux préservés en Méditerranée.

Il est classé comme Aire Spécialement Protégée d'Intérêt Méditerranéen dans le cadre de la Convention de Barcelone.

SALUT!



# QUI EST-CE ?

Le thuya de Berbérie est un arbre toujours vert, qui mesure de 6 à 8 m de haut, mais peut atteindre 15 m et plus.

Le nom latin de ce **conifère** est *Tetraclinis articulata* ou *Callitris articulata*. C'est pourquoi les forêts de thuyas de Berbérie s'appellent **tétraclinaies** ou **callitraies**.

Les **feuilles** sont plates, en forme d'écaillés et **persistantes**.

Le thuya de Berbérie est une plante **rustique** et **xérophile**.



CE QUI SIGNIFIE  
**ROBUSTE !**

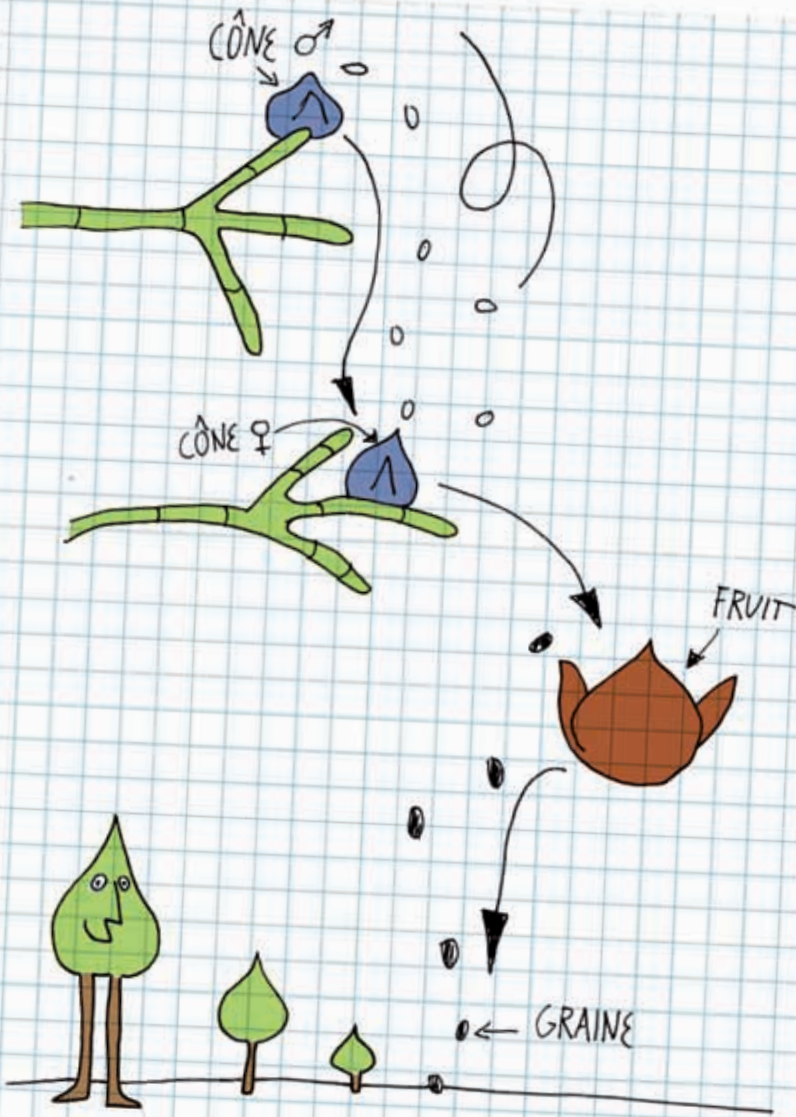
DU GREC XEROS : SEC  
ET PHILOS : AMI

↓  
C'EST-À-DIRE QU'ELLE PEUT  
VIVRE DANS DES MILIEUX  
TRÈS PAUVRES EN EAU.



Conifère signifie « qui porte des cônes ». On dit également un résineux, c'est-à-dire qui produit de la résine (ex : cèdres, cyprès, pins, sapins, thuyas,...). Ils sont apparus sur Terre il y a 150 millions d'années, bien avant les « feuillus » (arbres à feuilles).

Feuilles persistantes : elles restent fixées à la branche plusieurs années et ne tombent pas en automne ou en hiver, comme c'est le cas d'autres arbres.



Les cônes : ce sont à la fois les **fleurs** (non fécondés) et les **fruits** (fécondés). En effet, il existe des cônes mâles et des cônes femelles. Les cônes mâles (qui sont situés à l'extrémité de la branche) fabriquent un pollen qui, porté par le vent, va se poser sur les cônes femelles.

Une fois fécondés, les cônes femelles donneront les fruits. Ces fruits contiennent les graines. Les graines tomberont au sol puis, après quelques temps, un nouvel arbre sera né.

# OÙ LE TROUVE-T-ON ?

Il pousse à des hauteurs qui oscillent du niveau de la mer jusqu'à 1800 m d'altitude dans un climat méditerranéen en zone semi aride.

On le trouve au Maroc, en Algérie, en Tunisie et plus rarement en Espagne et sur l'île de Malte.

Au niveau de l'Afrique du Nord, les forêts de thuya de Berbérie couvrent une superficie totale de 1 million d'hectares, parmi lesquels 600 000 ha sont au Maroc. Il est donc très important de conserver les populations dans ce pays.

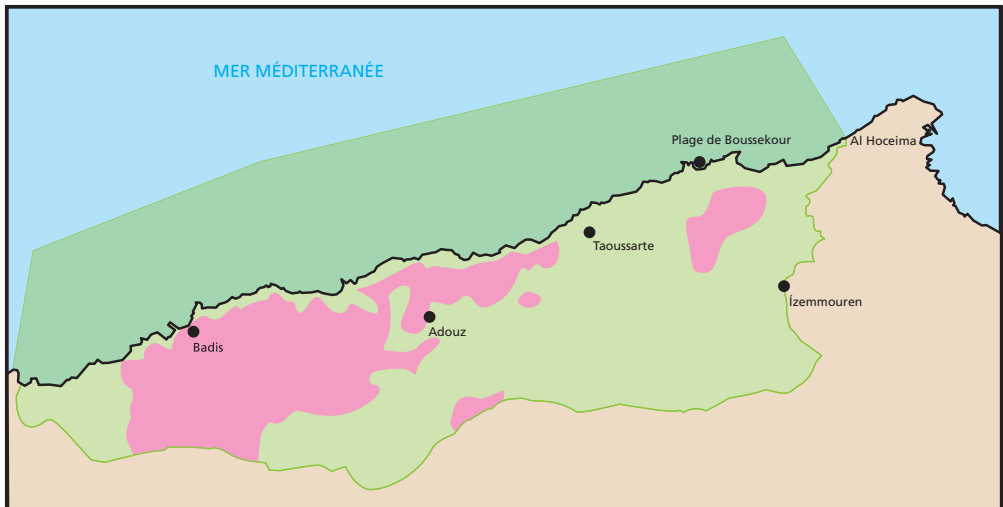
Le thuya de Berbérie est l'arbre dominant sur le PNAH. D'ailleurs,

il a donné son nom au village d'Izemmouren (en langue tamazight).

Les peuplements les mieux conservés et les plus importants sont situés à l'ouest du Parc, autour de Cala Iris et sur la façade des montagnes avoisinantes, dans les zones de Mestassa et Bni Gmill, et enfin dans la réserve de Badis.

On trouve aussi des petites superficies bien denses dans la zone de Debbouz à des altitudes au-delà de 500 mètres, ainsi que dans la zone d'Adouz.

Les marabouts sont d'autres endroits où cet arbre est protégé.



- Partie marine du Parc
- Partie terrestre du Parc
- Thuya de Berbérie



# LE THUYA N'EST PAS UN SOLITAIRE

Autour du Thuya de Berbérie, on trouve souvent d'autres espèces de plantes, parmi lesquelles :

Le Pin d'Alep (*Pinus halepensis*)

Le Lentisque (*Pistacia lentiscus*)

L'Olivier sauvage ou Oléastre (*Olea europaea*)

Le Caroubier (*Ceratonia siliqua*)

Le Chêne Kermès (*Quercus coccifera*)

Le Doum ou palmier nain (*Chamaerops humilis*)



# LES PETITS CHEFS D'ŒUVRE DU THUYA

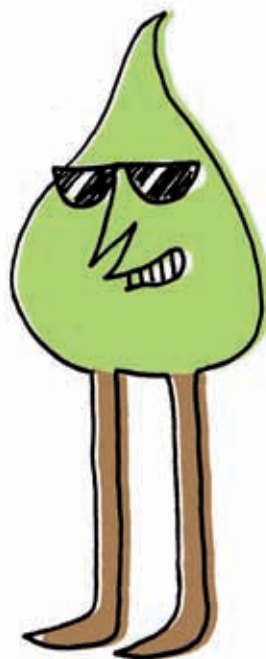
Les callitraies jouent un rôle très important dans l'économie et les activités sociales et aussi dans le maintien de la biodiversité.

## Bois d'œuvre pour la construction

Son bois, connu sous le nom de **citre**, est très solide. On l'utilise beaucoup pour la charpente de maisons traditionnelles.

## Artisanat : ébénisterie

Les racines, surtout des vieux arbres, constituent un bois précieux et parfumé très utilisé en ébénisterie, notamment à Essaouira.



## Huiles essentielles

C'est également une plante médicinale riche en huiles essentielles qui contient du camphre.

## Écologie

Il est parmi les rares conifères qui repoussent après les incendies. Il peut pousser sur des sols pauvres, et joue donc un rôle très important dans la protection contre l'érosion, surtout au niveau des montagnes.

# POURQUOI EST-IL MENACÉ ?

Ce sont principalement le **feu** et la **surexploitation** par l'homme qui menacent la callitraie.

Ces dernières années (2009 et 2010), les pluies ont été abondantes et ont permis à l'alfa, plante très combustible, de pousser un peu partout. De grandes surfaces de callitraie ont donc été exposées aux incendies répétitifs.

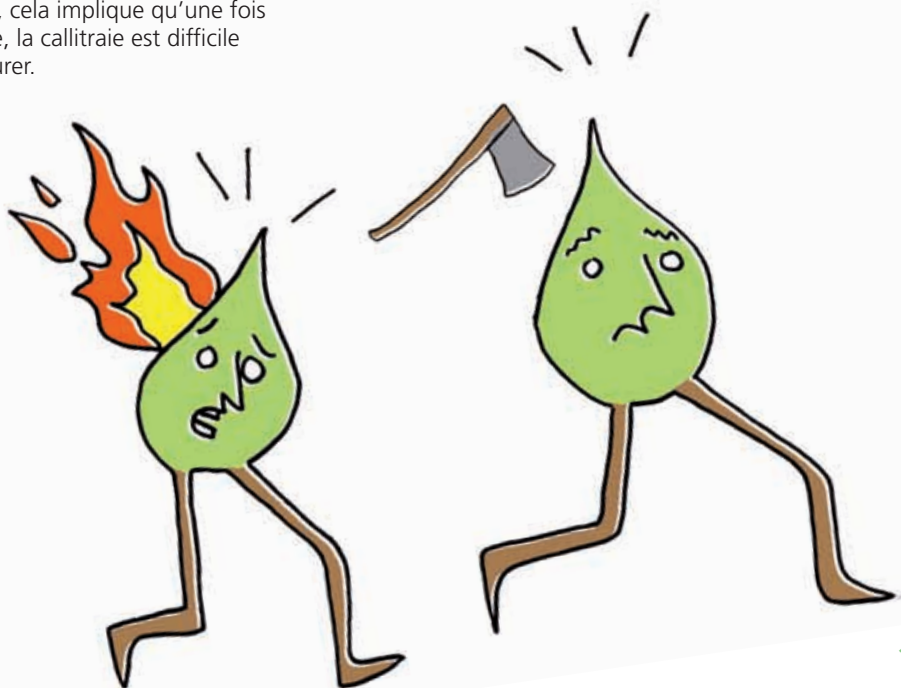
De plus, les gens coupent ou cueillent les arbres, arbustes et plantes variées qui poussent autour du thuya. Par la suite, seules repoussent des herbes comme l'alfa qui aident les incendies à se propager.

Le thuya de Berbérie grandit lentement, cela implique qu'une fois détruite, la callitraie est difficile à restaurer.

L'essence de bois de cet arbre est très combustible, et s'il prend feu, l'incendie se propage à une très grande vitesse.

Dans le PNAH, comme on le trouve au niveau des falaises et des montagnes, lorsqu'il y a un incendie, il est difficile d'accéder aux forêts pour éteindre le feu sans avion.

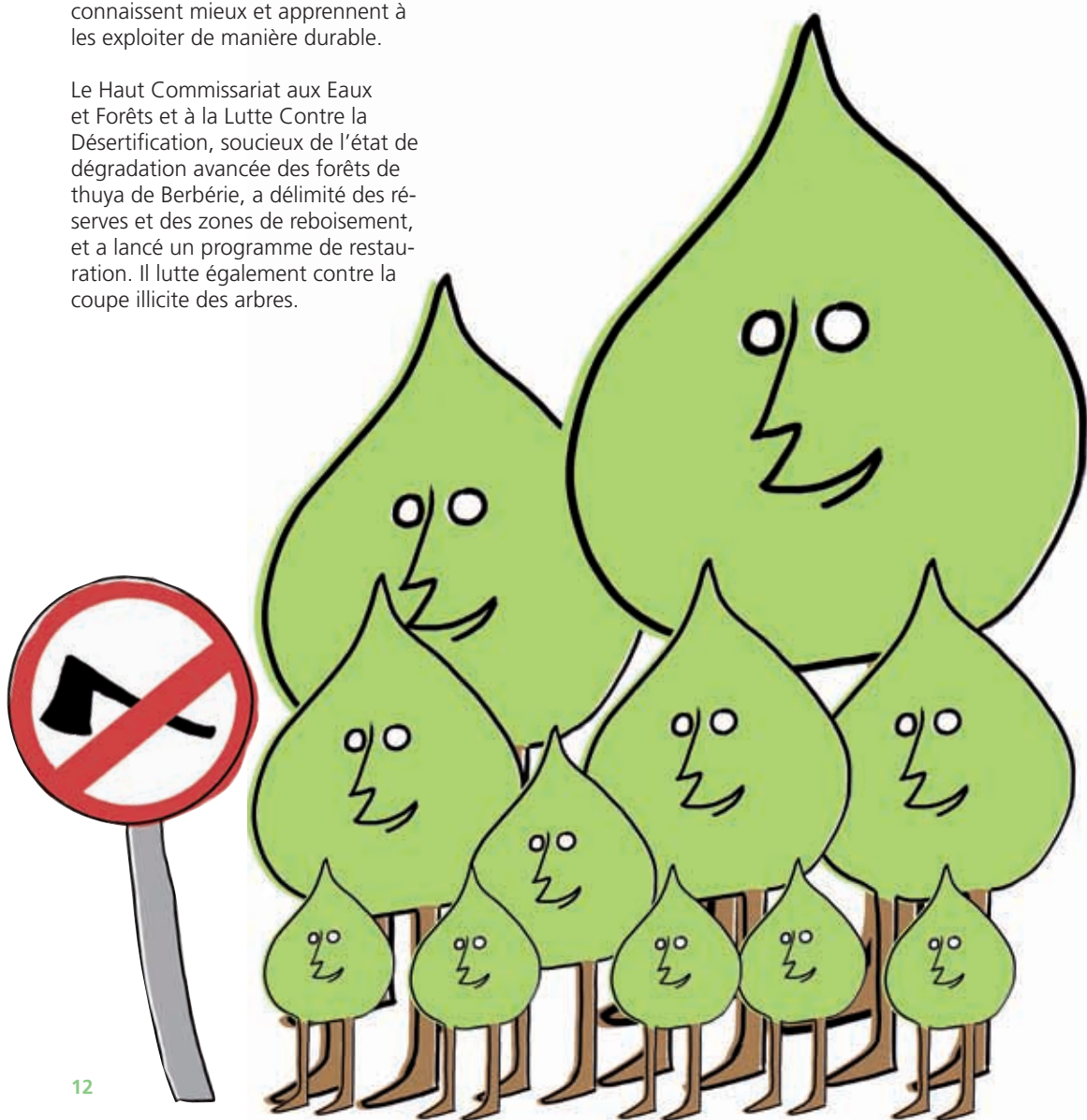
Il est parfois surexploité : on le coupe pour utiliser son bois pour se réchauffer, souvent de façon illicite. De plus, les bergers emmènent les troupeaux dans les callitraies qui mangent ou abîment les jeunes arbres.



# COMMENT LE CONSERVER ?

Il est très important que les personnes qui vivent près des callitricies les connaissent mieux et apprennent à les exploiter de manière durable.

Le Haut Commissariat aux Eaux et Forêts et à la Lutte Contre la Désertification, soucieux de l'état de dégradation avancée des forêts de thuya de Berbérie, a délimité des réserves et des zones de reboisement, et a lancé un programme de restauration. Il lutte également contre la coupe illicite des arbres.



# CONNAISS-TU LA LISTE ROUGE DE L'UICN DES ESPÈCES MENACÉES™ ?

Elle a été créée dans les années 50. Elle évalue selon des critères scientifiques très précis la situation des espèces animales et végétales du monde entier. Elle dresse ensuite une **liste rouge** des espèces en danger.

**Son but** : prévenir la population et les responsables politiques pour qu'ils prennent des décisions importantes afin de protéger les animaux et les végétaux menacés de disparition.

La liste rouge classe les espèces selon 9 catégories :

Eteint (EX)

Eteint à l'état sauvage (EW)

En danger critique d'extinction (CR)

En danger (EN)

Vulnérable (VU)

Quasi menacé (NT)

Préoccupation mineure (LC)

Données insuffisantes (DD)

Non évalué (NE)

Le thuya de Berbérie est classé dans la catégorie En Danger en Espagne et à Malte.

À BIEN TÔT



### **L'UICN et le Centre de Coopération pour la Méditerranée de l'UICN**

L'Union Internationale pour la Conservation de la Nature (UICN) est le plus vaste réseau mondial de protection de l'environnement.

À Malaga, en Espagne, se trouve le Centre de Coopération pour la Méditerranée de l'UICN (UICN-Med).

L'UICN-Med et le Haut Commissariat aux Eaux et Forêts et à la Lutte Contre la Désertification travaillent ensemble pour améliorer la gestion du PNAH, avec l'appui financier de l'Organisme Autonome des Parcs Nationaux d'Espagne.

### **AGIR**

AGIR signifie Association pour la Gestion Intégrée des Ressources.

C'est une ONG marocaine basée à Al Hoceima qui s'engage en faveur des hommes et de l'environnement.

Elle crée et anime des clubs de l'environnement dans les écoles.

AGIR réalise également des publications pour présenter la nature et ses ressources et proposer des solutions face aux menaces qui pèsent sur elles.



**UNION INTERNATIONALE POUR LA  
CONSERVATION DE LA NATURE**

UICN-MED

Parque Tecnológico de Andalucía

Marie Curie, 22

29590 - Campanillas (Malaga), Espagne

uicnmed@iucn.org

Tel +34 95 202 84 30

Fax +34 95 202 81 45

www.iucn.org/mediterranean

Ce livret est destiné à un public jeune visitant le Parc National d'Al Hoceïma. Il a pour objectif d'améliorer leur connaissance du Thuya de Berbérie, espèce importante du bassin méditerranéen et de la zone du Parc. Il a été élaboré par l'ONG marocaine AGIR et l'UICN-Med.

Publication financée par :



Le Centre de Coopération pour la Méditerranée de l'UICN est financé principalement par :

