



Studimi për mbrojtjen e Luginës së Lumit Vjosa në bazë të standardeve të IUCN- së për zonat e mbrojtura

Dr Andrej Sovinc



Rreth IUCN-së

IUCN-ja është Unioni i cili në përbërjen e tij unike përmban anëtarësimin e organizatave qeveritare dhe të shoqërisë civile. Përmes tij organizatat publike, private dhe joqeveritare arrijnë të përftojnë njohuri dhe mjete, të cilat bëjnë të mundur realizimin e përbashkët të progresit të njeriut, zhvillimit ekonomik dhe ruajtjes së natyrës.

IUCN-ja u krijua më 1948 dhe tashmë është rrjeti më i madh dhe më i larmishëm në rang botëror për mjedisin, i cili përdor njohuritë, burimet dhe kapacitetet e më shumë se 1 400 organizatave anëtare dhe afërsisht 15 000 ekspertëve. Ai është ofruesi kryesor i të dhënave, vlerësimeve dhe analizimeve për ruajtjen. Anëtarësia e tij e madhe i jep mundësinë IUCN-së të kryejë rolin e inkubatorit dhe depozituesit të besuar të praktikave më të mira, mjeteve dhe standardeve ndërkombëtare.

IUCN-ja siguron një hapësirë neutrale në të cilën aktorë të ndryshëm përfshirë qeveritë, OJQ-të, shkencëtarët, bizneset, komunitetet lokale, organizatat e popujve autoktonë dhe të tjerë, të mund të punojnë së bashku për të krijuar dhe zbatuar zgjidhjet ndaj sfidave mjedisore dhe për të arritur zhvillimin e qëndrueshëm.

Përmes bashkëpunimit dhe mbështetjes së organizatave partnere, IUCN-ja ka realizuar një paketë të gjerë e të larmishme projektesh mbarëbotërore për mbrojtjen. Ndërthurja e shkencës më të fundit me njohuritë tradicionale të komuniteteve lokale, kanë bërë të mundur që këto projekte të përqendrohen në shmangien e humbjes së habitateve, restaurimit të ekosistemeve dhe përmirësimit të mirëqenies së njeriut.

Zyra Rajonale e IUCN-së për Europën Lindore dhe Azinë Qendrore (ECARO) u krijua më 2015 me vizionin për të mbështetur organizatat dhe partnerët e IUCN-së si dhe zbatimin e Programit të tij në shumicën e vendeve të Rajonit të parashikuar në Statutin e IUCN-së për Europën Lindore dhe Azinë Veriore dhe Qendrore. Në përpjekje për të kontribuar ndaj një të ardhmeje më të qëndrueshme për rajonin, IUCN ECARO përqendron punën e saj në qeverisjen e mirë, mbrojtjen afatgjatë të biodiversitetit dhe përdorimit të qëndrueshëm të burimeve natyrore. Zyra është me seli në Beograd, Serbi, dhe më 2004 u krijua për të shërbyer fillimisht si Zyrë e Programit të IUCN-së për Europën Jug-Lindore (SEE) [EJL].

www.iucn.org
www.iucn.org/ecaro

Rreth Komisionit Botëror të IUCN-së për Zonat e Mbrojtura (WCPA) [KBZM]

Komisioni Botëror i IUCN-së për Zonat e Mbrojtura është rrjeti kryesor në të cilin ofrohet ekspertiza më e mirë botërore për zonat e mbrojtura. Ai administrohet nga Programi i IUCN-së për Zonat e Mbrojtura dhe ka në përbërjen e tij mbi 2,500 anëtarë, nga 140 vende. WCPA-ja (KBZM-ja) ndihmon qeveritë dhe organizmat e tjera në planifikimin e zonave të mbrojtura dhe në integrimin e tyre në të gjithë sektorët, përmes këshillimit strategjik për politikëbërësit; përmes forcimit të kapaciteteve dhe investimeve në zonat e mbrojtura; si dhe përmes mbledhjes së bashku të aktorëve të ndryshëm të zonave të mbrojtura për të adresuar sfidat e shumta. Për më shumë se 60 vjet, IUCN-ja dhe WCPA-ja (KBZM-ja) kanë kryesuar veprimet globale për zonat e mbrojtura. Paketa e Udhëzimeve për Praktikën e Mira është një nga dokumentet më të rëndësishme të Komisionit, në të cilin ofrohen udhëzime të qarta e të sakta në lidhje me të gjithë aspektet e planifikimit, menaxhimit dhe vlerësimit të zonave të mbrojtura.

www.iucn.org/wcpa

Studimi për mbrojtjen e
Luginës së Lumit Vjosa në
bazë të standardeve të IUCN-
së për zonat e mbrojtura

Përcaktimi i entiteteve gjeografike në këtë botim, dhe paraqitja e materialit, nuk nënkuptojnë shprehjen e ndonjë opinioni të çfarëdoshëm nga ana e IUCN-së në lidhje me statusin ligjor të ndonjë vendi, territori ose zone, ose të autoriteteve të saj, ose në lidhje me përcaktimin e kufijve ose juridiksioneve.

IUCN-ja përfiton nga rasti të falënderojë për mbështetjen e tyre Partnerët e Kornizës të cilët ofruan financimin kryesor: Ministrinë e Punëve të Jashtme të Danimarkës, Ministrinë e Punëve të Jashtme të Finlandës; Qeverinë e Francës dhe Agjencinë Franceze për Zhvillim (AFD); Ministrinë e Mjedisit të Republikës së Koresë; Agjencinë Norvegjeze për Bashkëpunimin për Zhvillim (Norad); Agjencinë Suedeze për Bashkëpunim dhe Zhvillim Ndërkombëtar (SIDA); Agjencinë Zviceriane për Zhvillim dhe Bashkëpunim (SDC) dhe Departamentin Amerikan të Shtetit.

Pikëpamjet e shprehura në këtë botim nuk pasqyrojnë doemos ato të IUCN-së.

Ky botim u mundësua pjesërisht nga financimi i Fondacionit MAVA.

Botuar nga: Zyra Rajonale e IUCN-së për Europën Lindore dhe Azinë Qëndrore (ECARO)

E drejta e autorit: © 2021 IUCN, Unioni Ndërkombëtar për Ruajtjen e Natyrës dhe Burimeve Natyrore

Riprodhimi i këtij botimi për qëllime arsimore apo qëllime të tjera jotregtare, është i autorizuar pa pasur nevojën e marrjes së lejes me shkrim nga mbajtësi i të drejtës së autorit me kusht që burimi të bëhet i njohur plotësisht.

Riprodhimi i këtij botimi për rishitje apo qëllime të tjera tregtare është i ndaluar nëse nuk merret paraprakisht leja me shkrim nga mbajtësi i të drejtës së autorit.

Citimi: Sovinc, A. (2021). *Studimi për mbrojtjen e Luginës së Lumit Vjosa në bazë të standardeve të IUCN-së për zonat e mbrojtura*, Beograd, Serbi. IUCN. Iv+40 fq.

Përkthyer nga: Iris Klosi

Foto e kopertinës: Lugina e Lumit Vjosa, Shqipëri © Gernot Kunz

Faqosja nga: Imre Sebestyén, jr. / Unit Graphics

I disponueshëm në: Zyrën Rajonale të IUCN-së për Europën Lindore dhe Azinë Qëndrore (ECARO)

Rruga: Dr Ivana Ribara 91
11070 Beograd, Serbi
Tel +381 11 2272 411
ecaro@iucn.org
www.iucn.org/resources/publications

Përmbajtja

1. Hyrje	1
2. Përshkrim i shkurtër dhe karakteristikat e Luginës së Lumit Vjosa	3
3. Objektivat e menaxhimit për zonën e ardhshme të mbrojtur të Luginës së Lumit Vjosa	5
4. Përputhshmëria e Luginës së Lumit Vjosa me përkufizimet e përcaktuara nga IUCN-ja për një zonë të mbrojtur	7
4.1. Kriteret e realizueshmërisë së krijimit të Zonës së Mbrojtur në Luginën e Lumit Vjosa	8
5. Përshkrimi dhe objektivat e menaxhimit të kategorive të zonave të mbrojtura të IUCN-së	11
6. Kërcënimet ndaj Luginës së Lumit Vjosa	15
7. Modelet më të përshtatshme të kategorive të IUCN-së për zonat e mbrojtura për zonën e mbrojtur të Luginës së Lumit Vjosa	17
7.1. Përzgjedhja e kategorisë së duhur ose e më shumë se një kategorie	17
7.2. Parametrat për përcaktimin e kategorisë së zonës së mbrojtur	17
7.2.1. Objektivi kryesor dhe "rregulli i 75%"	18
7.2.2. Komponentët thelbësorë për përshkrimin e kategorive të zonave të mbrojtura në kontekstin e Luginës së Lumit Vjosa	18
7.2.3. Tiparet dalluese të tarracave të ndryshme të Luginës së Lumit Vjosa	18
8. Kategoritë Kombëtare të zonave të mbrojtura në Shqipëri dhe zbatimi i tyre për Luginën e Lumit Vjosa	25
8.1. Zonimi brenda zonave të mbrojtura	29
8.2. Rekomandimet për përdorimin e zonimit në Luginën e Lumit Vjosa të propozuar për mbrojtje	30
9. Turizmi si mundësi për zhvillimin e Luginës së Lumit Vjosa	33
10. Përfundimet	35
Bibliografi	40



1. Hyrje

Neni 5 i Ligjit Shqiptar për Zonat e Mbrojtura (81/2017) parashikon se “në kategorizimin e zonave të mbrojtura dhe në përcaktimin e statusit për secilën prej tyre, institucionet përgjegjëse në Republikën e Shqipërisë mbështeten në kriteret e Unionit Ndërkombëtar të Ruajtjes së Natyrës (IUCN-së)”.

Udhëzimet e IUCN-së për Zbatimin e Kategorive për Menaxhimin e Zonave të Mbrojtura (Dudley, 2008, 2013) janë pranuar gjerësisht si standardi ndërkombëtar për zonat e mbrojtura. Kategoritë e IUCN-së për Menaxhimin e Zonave të Mbrojtura formojnë **bazën për legjislacionin** sipas standardeve ndërkombëtare për t’ju ardhur në ndihmë qeverive dhe **veprimtarive të tjera rregullatore**, për shembull duke përshkruar veprimtari të caktuara të disa kategorive të zonave të mbrojtura në përputhje me objektivat e menaxhimit të zonave të mbrojtura.

Palët Nënshkruese të Konventës për Diversitetin Biologjik (KDB) janë angazhuar për krijimin e sistemeve të zonave të mbrojtura të bazuara në kategoritë dhe standardet e IUCN-së për menaxhimin e zonave të mbrojtura. Kjo shpjegon rolin e Kategorive të IUCN-së për Menaxhimin e Zonave të Mbrojtura për planifikimin, krijimin

dhe menaxhimin e zonave të mbrojtura në kontekstin e angazhimeve kombëtare për standardet ndërkombëtare të ruajtjes së natyrës.

Deri kohët e fundit, debatet profesionale dhe publike për skenarët e ardhshëm të zhvillimit të Luginës së Lumit Vjosa, u bazuan në dy propozime të kundërta nga njëri tjetri: shfrytëzimin e potencialit hidroenergjetik të Lumit Vjosa dhe degëve të tij, ose mbrojtjen e vlerave natyrore dhe të peizazhit, si dhe zhvillimin e turizmit të mbështetur tek natyra dhe kultura, dhe përdorimin e qëndrueshëm të burimeve natyrore.

Përfaqësuesit e lartë të politikës shqiptare në shtator 2020 u shprehën se idetë për ndërtimin e hidrocentraleve (HEC-ceve) në Lumin Vjosa nuk u pranuan, dhe në këmbim u vendos për shpalljen e zonës park kombëtar.

Ky studim përmban mendime dhe ide të shtjelluara dhe të argumentuara qartë në lidhje me mënyrën e arsytimit dhe realizimit të shpalljes së Luginës së Vjosës zonë e mbrojtur, si dhe objektivat e menaxhimit dhe kategoritë përkatëse të zonës së mbrojtur të cilat do të sigurojnë ruajtjen e vlerave kryesore të zonës.



2. Përshkrim i shkurtër dhe karakteristikat e Luginës së Lumit Vjosa

Lumi Aaos-Vjosa ka një shtrirje prej 272 km që nga burimi i tij në Greqi e deri në grykëderdhjen e tij në Shqipërinë e Jugut dhe derdhjen e tij në Detin Adriatik. Në Greqi gjenden 80 km e para të lumit. Sipërfaqja e pellgut ujëmbledhës është 6,704 km², nga të cilat 4,365 km² ndodhen në territorin shqiptar.

Vjosa dhe degët e saj mund të klasifikohen si një nga lumenjtë gëlqerorë, me kthesa e gjarpërime anësore aktive, me degëzime të pandërprera, me prurje të mëdha depozitimesh, ku prurjet e mbathjes së tabanit janë më të mëdha se niveli i prurjeve të kanalit, të cilat pasqyrohen veçanërisht në rrjedhën e mesme të lumit, në pllaja me përqëndrim të lartë zhavorri deri në 2,000 m të gjera, të përshkruara nga degëzime të shumta anësore dhe paralele, pellgje liqenore harkore dhe degëzime në formë kanalesh anësore. Ngritjet apo kufizuesit gëlqerorë në degëzimet anësore etë pandërprera mundësojnë format e veçanta të devijimeve të lumit, të cilat



Lumi Vjosa në afërsi të Këlyrës © Ols Lafe

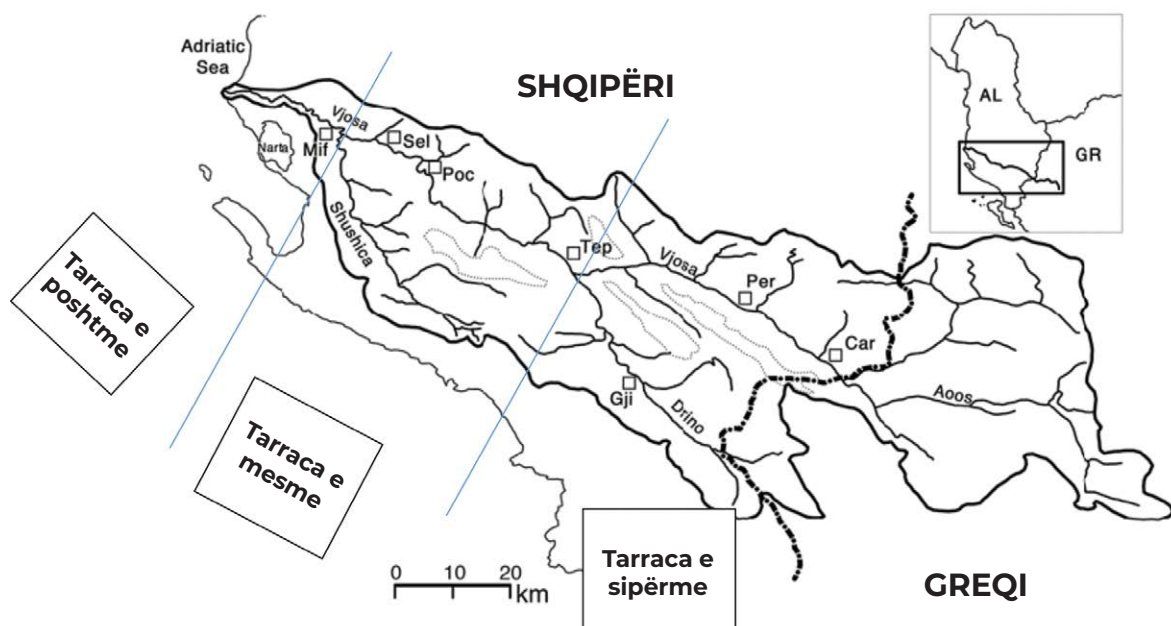


Figura 1: Harta e zonës ku janë shënuar tarracat e sipërme, të mesme dhe të poshtme.

Harta e realizuar nga autori i raportit.



Tarraca e mesme e Lumit Vjosa © Jaka Subic

pasqyrohen në braktisjen e menjëhershme të kanalit të lumit kryesor kryesisht gjatë ngjarjeve ekstreme të përmbytjeve, ku ato kanë një rrjedhë të rrëmbyeshme dhe formojnë kanale të reja paralele me lumin në fushat e mëparshme të cilat përmblyten.

Tarraca e sipërme e Lumit Vjosa karakterizohet nga shpati disi më i pjerrët i pellgut ujëmbledhës, ku vargjet e grykave të thella ndërmjet zonave të Përmetit, Kelcyrës, dhe Dragotit ndërthuren me tokat e gjera aluviale dhe ishujt. Në rrjedhën e poshtme pranë zonës së qytezës së Dragotit, lugina e lumit zgjerohet, me përjashtim të dy grykave në rrjedhën e tij: Kalivaçi dhe Poçemi.

Tarraca e mesme e lumit, ndërmjet qytezave të Selenicës dhe Tepelenës, është fushë tipike lumore me prirje për t'u përmblytur. Tarraca e mesme njihet për brigjet e gjera me zhavorr dhe rërë të formuara nga lumi i degëzuar. Lugina është e gjerë, dhe fushat e përmbytjeve të Lumit Vjosa njihen si një nga ekosistemet e

mahnitshme bregore të Gadishullit të Ballkanit, të karakterizuara nga procese natyrore, dinamike hidromorfologjike. Rrjedha e gjerë kryesore me degëzime, brigje të gjera me zhavorr dhe ishuj, e rrethuar nga bimësia e rrallë me shkurre, shelgje, plepa dhe bruka, i jep fushave të përmbytjeve të Vjosës një karakter të jashtëzakonshëm.

Për 40 km e fundit, përpara se të derdhet në Detin Adriatik, pjerrësia e lumit është e ulët. Në këtë segment rrjedha e tij me degëzime, ndryshon duke u kthyer në një lumë gjarpërues i cili përshkon një rrip të ngushtë prej afro 15 km, duke përfunduar në Deltën e Vjosës, e cila përbën më shumë se 15 km të rrjedhës së lumit dhe pothuaj 30 km të vijës bregdetare, duke përfshirë Lagunën e Nartës në jug (20,000 ha).

Tarraca e poshtme karakterizohet nga zgjerimi i Lumit Vjosa dhe formimi i degëzimeve të gjera. Ndërmjet qyteteve të Fierit dhe Vlorës, Lumi Vjosa kalon përmes fushës së Myzeqesë dhe derdhet në Detin Adriatik. Delta e lumit ndodhet në Lagunën e Nartës, ku lumi derdhet në det.

3. Objektivat e menaxhimit për zonën e ardhshme të mbrojtur të Luginës së Lumit Vjosa

Shumica e zonave të mbrojtura, duke përfshirë zonën e ardhshme të propozuar të Luginës së Lumit Vjosa, kanë objektiva dhe vlera shumëfishë. Autoriteti përgjegjës për zonën e mbrojtur vendos se cili është objektivi kryesor ndër objektivat e shumta përkatëse, në mënyrë që të përcaktohet siç duhet kategoria e zonës së mbrojtur.

Regjimi i pandryshueshëm hidrologjik përgjatë të gjithë Lumit Vjosa dhe pjesës më të madhe të degëve të tij, përbën komponentin kryesor në të cilin mbështetet biodiversiteti i pasur i Luginës së Lumit Vjosa, i cili përmban lloje të shumta të rralla, të rrezikuara dhe endemike. Tarraca e sipërme e Luginës së Lumit Vjosa është pothuajse e gjitha në kushte natyrore, me tipare të shumta natyrore të tilla si grykat dhe kanionet. Pavarësisht se në tarracën e sipërme që ngrihet mbi fushat e përmytjeve por gjithashtu edhe përgjatë rrjedhës së lumit nëpër tarracat e mesme dhe të poshtme, gjenden kultura bujqësore, kullota dhe banesa, shtrati kryesor i lumit mbetet në gjendjen e tij natyrore. Sistemi i lidhshmërisë së lumit me habitatet e fushave të përmytjeve garanton ruajtjen e popullatave të llojeve, komuniteteve dhe proceseve natyrore ekologjike, së bashku me faktorët e tjerë abiotikë dhe biotikë. Termi “lidhshmëri” përdoret për të përshkruar se si ndikojnë organizimi territorial dhe cilësia e elementëve në lëvizjen e organizmave përmes habitateve, dhe Lumi Vjosa ruan vlerat e tij të larta origjinale të lidhshmërisë për biodiversitetin.

Kërkimet dhe studimet e kryera në tarracën e mesme të Lumit Vjosa kanë vënë në dukje praninë dhe dendësinë e madhe të llojeve dhe shumëllojshmërinë e habitateve të klasifikuara si të rrezikuara nga BE-ja. Në shkallë globale dhe kombëtare është konfirmuar prania e llojeve të shumta të rrezikuara në mënyrë kritike. Gjithashtu, një interes të jashtëzakonshëm përbën prania e disa llojeve të habitateve të kërcënuara në bazë të klasifikimit të BE-së por të ruajtura me kujdes, të cilat janë zbuluar në tarracën e mesme të Lumit Vjosa dhe degëve të tij.

Në tarracën e mesme të Lumit Vjosa gjenden të paktën 8 lloje habitatesh me rëndësi të madhe për mbrojtje në bazë të klasifikimit të BE-së. Në këtë zonë gjenden jo më pak se 1,175 lloje të të gjitha grupeve taksonomike, ku përfshihen 13 lloje kafshësh të kërcënuara në shkallë globale dhe 2 lloje bimësh vaskulare. Po ashtu, gjenden të paktën 148 lloje të interesit evropian të renditura në Konventën e Bernës, 41 lloje shpendësh dhe 78 lloje kafshësh dhe bimësh të renditura në Listën e Shpendëve të BE-së dhe Direktivat për Habitatet. Në Listat e Kuqe kombëtare të Shqipërisë janë përfshirë të paktën 50 lloje kafshësh dhe 24 bimë vaskulare

I gjithë korridori i lumit është i rëndësishëm për llojet migratore (p.sh. llojet e ngjalave të rrezikuara) dhe zonat ku shfaqen përqendrime të mëdha të organizmave për shumim dhe/ose mbarëshitim.

Përkufizimi i objektiveve të menaxhimit për zonën e mbrojtur të ardhshme të Lumit Vjosa bazohet në pikat e mëposhtme:

- Lugina e Lumit Vjosa përmban shembuj të tipareve biologjike dhe ekologjike ose peizazheve ku zonat **me bimë vendase dhe lloje kafshësh, habitate dhe diversitet gjeologjik** janë të rëndësishë së veçantë shpirtërore, shkencore, edukative, rekreative, ose turistike.
- Sistemi i Lumit Vjosa është një **ekosistem natyror me ekuilibër dinamik, i qeverisur vetëm nga forcat natyrore**. Shkalla e ndikimeve të njeriut ndaj peizazhit rritet sipas lartësisë së fushave natyrore me prirje për t'u përmbytur, dhe është më e theksuar në tarracat e poshtme të rrjedhës së lumit.

Zona kontribon në ruajtjen e funksioneve dhe proceseve ekologjike, duke përfshirë **regjimin e pandryshuar/të pashqetësuar hidrologjik dhe gjeomorfologjik të lumit, i fundit i llojit të tij në Gadishullin e Ballkanit**. Fushat e përmbytjeve të Lumit Vjosa në Shqipërinë jugore konsiderohen si një nga ekosistemet lumore më të mahnitshme në Europë.

- Biodiversiteti natyror dhe proceset ekologjike mund të ruhen vetëm nëse ruhet **integriteti i regjimit të rrjedhës përgjatë të gjithë Lumit Vjosa dhe degëve të tij të pandryshuara**. Ndryshimet në vëllimin dhe nivelet e ujit, dhe prurjet e sedimenteve të shkaktuara në një rën të tarracë të lumit do të pasqyrohen në të gjitha tarracat e lumit, në rrjedhën e sipërme dhe të poshtme, dhe gjithashtu në grykëderdhjen e tij.

Mbrojtja e të gjithë lumit, i karakterizuar nga një ritëm i lartë i ngarkesës së sedimenteve, është thelbësore për ruajtjen e **dinamikës së lumit** dhe funksionimin e duhur të **mjediseve të rëndësishme bregdetare dhe detare**.

- Zona është **e përmasave të mjaftueshme dhe e cilësisë ekologjike për të ruajtur funksionet dhe proceset ekologjike**, të cilat do të lejonin mbijetesën afatgjatë të llojeve

dhe komuniteteve vendase, me ndërhyrjen e menaxhimit minimal.

Prania e **zonave të tranzicionit** ndërmjet llojeve kryesore të ekosistemeve është thelbësore për ruajtjen e biodiversitetit.

- Pjesa më e madhe e përbërjes, strukturës dhe funksionit të biodiversitetit në korridorin lumor është në gjendje natyrore (pyjet për fushat e përmbytjeve duhet të restaurohen), me rrezik relativisht të ulët të invazionit të llojeve jo vendase.
- Prania e një numri të madh të **burimeve natyrore, historike ose kulturore** të rralla dhe unike në shkallët kombëtare, rajonale dhe madje globale /universale dhe i **veprimtarive tradicionale si dhe vlerave kulturore jomateriale**, janë shembujt përkatës dhe përfaqësues të harmonisë dhe ndërthurjes së veprimtarive ekonomiko-shoqërore me peizazhet natyrore.
- Burimet e turizmit dhe rekreacionit përdoren për qëllime të shumta, veçanërisht në zonat e **ekoturizmit dhe turizmit kulturor**, të cilat mund të konsiderohen si mundësi e zhvillimit të qëndrueshëm të zonës. Këto janë forma të rekreacionit dhe turizmit të cilat mund të zhvillohen në peizazhin e Lumit Vjosa, me vlerat e jashtëzakonshme të peizazhit të cilat janë të konkurrueshme me standardet ndërkombëtare për menaxhimin e zonës së mbrojtur.
- Mundësitë për promovimin e **edukimit mjedisor dhe përfshirjen e komunitetit** në veprimtaritë e ruajtjes dhe menaxhimit të burimeve natyrore, historike dhe kulturore, janë të shumta.
- Lumi Vjosa dhe degët e tij përbën një nga **sistemet lumore të fundit të pashqetësuar të këtij lloji në kontekstin europian**. Tiparet e caktuara ekologjike në tarracën e poshtme, të tilla si lumi gjarpërues, zona bregdetare dhe laguna, janë veçanërisht të rralla në Mesdhe. Tarraca e sipërme përbëhet nga një numër tiparësh të veçanta natyrore.

4. Përputhshmëria e Luginës së Lumit Vjosa me përkufizimet e përcaktuara nga IUCN-ja për një zonë të mbrojtur

Hapi i parë i IUCN-së në procesin e përcaktimit të kategorisë së zonës së mbrojtur lidhet me përgjigjen ndaj pyetjes vijuese: a e përmbush zona në fjalë përkufizimin e IUCN-së për një zonë të mbrojtur?

Në bazë të kriterëve të IUCN-së, zonat e mbrojtura janë vetëm ato të cilat kanë si objektivi kryesor mbrojtjen; kjo mund të përfshijë shumë zona me objektiva të tjera të menaxhimit, por në rastet konfliktuale, objektivi i mbrojtjes ka epërsi.

Një zonë e mbrojtur përkufizohet si:

“Një hapësirë gjeografike e përcaktuar qartë, e njohur, e dedikuar dhe e menaxhuar, përmes mjeteve ligjore ose mjeteve të tjera të efektshme, për realizimin e mbrojtjes afatgjatë të natyrës si dhe shërbimeve të ekosistemit dhe vlerave kulturore” (Dudley, 2008, 2013).

Sipas standardeve të IUCN-së, çdo zonë e mbrojtur duhet:

- Të mbrojë përbërjen, strukturën, funksionin dhe aftësinë evoluese të biodiversitetit.
- Të kontribojë ndaj strategjive kombëtare të mbrojtjes.
- Të mbrojë biodiversitetin e peizazhit dhe habitatet, si dhe llojet dhe ekosistemet përkatëse.
- Të jetë e madhësisë së mjaftueshme për të siguruar integritetin dhe mbrojtjen afatgjatë të objektivave të identifikuar të mbrojtjes.
- Të mbrojë vlerat e identifikuar në vazhdimësi.
- Të vihet në përdorim në bazë të drejtimit të planit të menaxhimit.

- Të ketë në zbatim një sistem të qartë dhe të barabartë të qeverisjes.
- Të mbrojë karakteristikat e rëndësishme të peizazhit, gjeomorfologjisë dhe ekologjisë.
- Të sigurojë shërbimet rregullatore të ekosistemit.
- Të mbrojë zonat natyrore dhe panoramike të rëndësishme kombëtare dhe ndërkombëtare për qëllime kulturore dhe shkencore.
- Të sigurojë përfitime për komunitetin e banorëve të zonës (në përputhje me objektivat e menaxhimit).
- Të sigurojë përfitimet e rekreacionit (në përputhje me objektivat e menaxhimit).
- Të lehtësojë kërkimin shkencor dhe monitorimin.
- Të ndihmojë në sigurimin e mundësive edukative.
- Të ndihmojë në zhvillimin e mbështetjes publike për veprimet.

Lugina e Lumit Vjosa përmbush përkufizimin e IUCN-së për zonën e mbrojtur. Kjo demonstron përmes përputhshmërisë së Luginës së Lumit Vjosa me grupin e objektivave të përbashkëta të zonave të mbrojtura, siç parashtrahet në përkufizimin e IUCN-së për zonën e mbrojtur.

Përkufizimi i IUCN-së për zonën e mbrojtur zbatohet në bazë të kontekstit të parimeve të shumta, duke përfshirë edhe ato të renditura më poshtë:

- Zonat e mbrojtura ndalojnë, ose eliminojnë aty ku është e mundur, çdo praktikë shfrytëzuese ose menaxhuese e cila është e dëmshme për objektivat e shpalljes së tyre.

- Zonat e mbrojtura zakonisht ruajnë ose rrisin shkallën e natyrshmërisë së ekosistemit të mbrojtur.
- Zgjedhja e kategorisë bazohet në objektivin(at) kryesor për secilën zonë dhe zbatohet në të paktën tre të katërtat e zonës së mbrojtur – “rregulli i 75%”.

4.1. Kriteret e realizueshmërisë së krijimit të Zonës së Mbrojtur në Luginën e Lumit Vjosa

- **Madhësia e zonës:** Zona e propozuar për mbrojtje është e madhësisë së mjaftueshme kështu që proceset dhe funksionet e saj mund të vetë-rregullohen. Propozimi për krijimin e parkut kombëtar (i paraqitur nga Eco-Albania në shkurt 2021) parashikon një park kombëtar me sipërfaqe prej 466 km².
- **Izolimi/integriteti, konfigurimi dhe karakteri ekologjik i zonës së mbrojtur:** zona e propozuar për mbrojtje është mjaft e madhe për të mbrojtur në mënyrë të pavarur karakterin e saj ekologjik. Zona e Vjosës e propozuar për mbrojtje (dhe zonat e tjera të mundshme brenda saj) ka kufij të rregullt natyrorë, ku përfshihen tiparet fizike (shtrati i lumit, nivelet e ndryshme të fushave të përmytjes, grykat, delta e lumit, etj.).

Tabela 1 tregon madhësinë e zonave të mbrojtura të krahasueshme (parqeve kombëtare) në vende të tjera europiane.

Tabela 1: Madhësia e zonave të mbrojtura të krahasueshme në Europë

Vendi	Parku kombëtar	Madhësia (km ²)
Francë	Ecrins	1278
Francë	Mercantour	685
Francë	Vannoise	534
Bullgari	Rila	810
Bullgari	Central Balkan	720
Slloveni	Triglav	880
Kroaci	Plitvice	297
Kroaci	Krka	142
Spanjë	Peneda Geres	703
Spanjë	Donana	543
Itali	Gran Paradiso	710
Greqi	Vikos-Aoos	12,600
Greqi	Pindos	69
Maqedoni e Veriut	Mavrovo	731
Mal i Zi	Durmitor	390

Tabela e realizuar nga autori i raportit.

Zona e propozuar për mbrojtje është e shkallës së gjerë, veçanërisht në profilin e shtrirjes gjatësore, kështu që **merret parasysh një qasje e ndarë në faza**, ku statusi i mbrojtjes arrihet përmes fazave/tarracave të Lumit Vjosa dhe degëve të tij dhe ku mbrojtja sigurohet fillimisht për tarracat më me vlerë.

Kërkesa më e rëndësishme bazë për ruajtjen e integritetit ekologjik të ekosistemit të pashqetësuar lumor në ujëmbledhësin e Vjosës, është sigurimi i lidhshmërinë së lumit kryesor me degët e tij. Cilësia dhe sasia e ujit, si dhe ngarkesa mjaft e lartë e sedimenteve të Lumit Vjosa dhe degëve të tij, duhet të ruhet për të mbrojtur llojet akuatike dhe burimet ujore. Zona e Luginës së Lumit Vjosa duhet të shpallet e mbrojtur për të kufizuar përdorimin dhe ndryshimet pa kriter dhe të dëmshme të shkaktuara nga njeriu në vende të caktuara, për të ruajtur ekosistemet përfaqësuese së bashku me biodiversitetin e tyre të pacënuar, si dhe për të siguruar të mirat dhe shërbimet për njerëzit.

Shembuj të tjerë të zonave të mbrojtura (parqeve kombëtare), të cilat janë formuar përreth të gjithë zonës lumore apo një pjese të madhe të tij, janë të shumtë. Parku Kombëtar Donau-Auen në Austri mbulon fushat e përmytjeve të Danubit nga kufiri me Sllovakinë deri në Vjenë. **Parku Kombëtar Bierbza** në Poloni, i cili mbulon të gjithë Lumin Bierbza, përshkruhet me hollësi më poshtë (shih kutinë).

- **Aksesueshmëria:** zona e Vjosës e propozuar për mbrojtje ndodhet brenda zonave të aksesueshme të cilat ofrojnë mundësi për

menaxhimin e efektshëm, ku përfshihen shërbime të veçanta të tilla si kontrolli i zjarreve, patrullimi, shpëtimi i vizitorëve, kërkimi, etj.

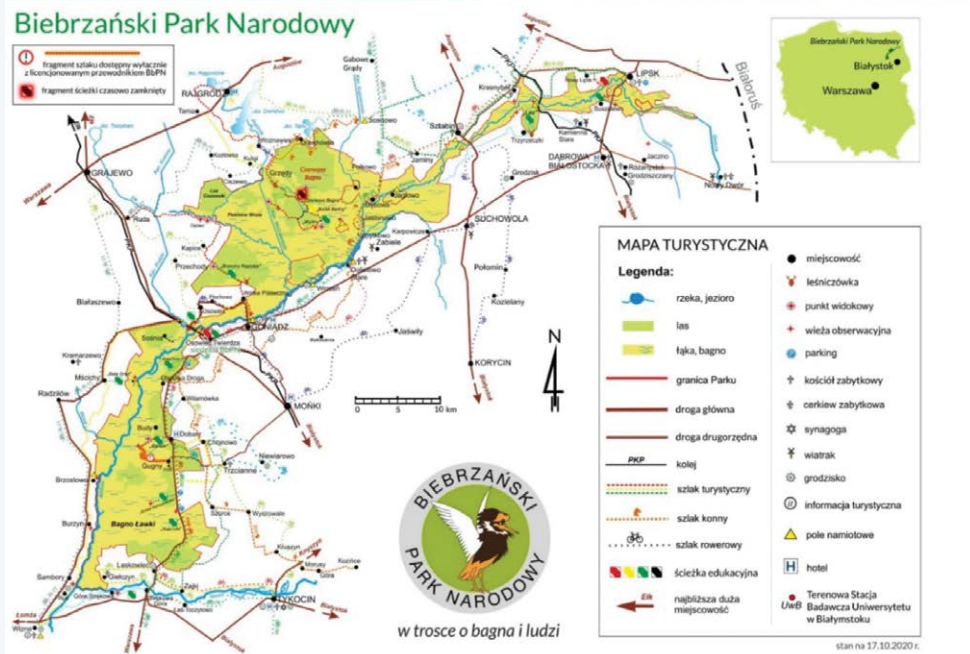
- **Pronësia e tokës:** burimet ujore të lumenjve dhe degëve të tyre janë toka në pronësi të shtetit. Pjesa më e madhe e tokës fqinje, në

zonën e ardhshme të propozuar për mbrojtje të Luginës së Vjosës, është në pronësi private. Komunitetet lokale mbështesin fuqimisht krijimin e zonës së mbrojtur të Lumit Vjosa. Në rastin e zonave të cilat janë në pronësi të komuniteteve lokale, këto zona fitojnë statusin e mbrojtjes me krijimin e zonës së mbrojtur.

Kutia 1: Rast Studimor i Parkut Kombëtar Biebrza

Biebrza është një lum i pasqetësuar në verilindje të Polonisë, i ndodhur në zonën e njohur me emrin Mushkëritë e Gjelbra të Polonisë. Gjatësia e lumit është rreth 165 km, dhe sipërfaqja e ujëmbledhësit të tij zë 7,051 km².

Zona e Kënetave të Biebrza-s është një nga strehat më të mëdha të natyrës së egër në Europë, dhe shpendët që shumohen aty tërheqin ornitologë dhe amatorë të natyrës nga e gjithë bota. Lumi i Biebrza-s, degët e tij dhe pjesa më e madhe e fushës së përmytjeve natyrore i nënshtrohen mbrojtjes strikte të siguruar nga Parku Kombëtar i Biebrza-s (kufijtë e parkut të shënuar me të kuqe në hartë, dhe zona buferike me të gjelbër). Parku u krijua në vitin 1993 dhe është parku më i madh kombëtar në Poloni (592.23 km²). Pothuaj i gjithë Lumi Biebrza (rreth 155 km) ndodhet brenda Parkut Kombëtar të Biebrza-s.



- **Dendësia e popullsisë dhe interesat ekonomike të zonës:** krijimi i zonave të mbrojtjes strikte për Lumin Vjosa dhe degët e tij është parashikuar vetëm për zonën e ngushtë të shtratit të lumit, ku nuk kryhet asnjë veprimtari kryesore e njeriut, si përdorimi i burimeve natyrore, bujqësia apo urbanizimi. Brenda nënzonave qendrore të zonës së propozuar për mbrojtje nuk ka banesa.

Disa veprimtari ekzistuese të identifikuar si kërcënime për zonën, rregullohen në zonën e ardhshme të mbrojtur për të ndaluar ndërprerjen e regjimit hidrologjik. Praktikrat bujqësore në shkallë të ulët dhe përdorimi i burimeve natyrore (nxjerrja e zhavorrit, mbledhja e drurëve të zjarrit, etj.) për qëllime jetese nuk janë identifikuar si kërcënime

kryesore për biodiversitetin dhe ruajtjen e Luginës së Lumit Vjosa, dhe për rrjedhojë mund të vazhdojnë të kryhen nëse janë praktika të qëndrueshme.

Veprimtaritë ekzistuese të bazuara në përdorimin e burimeve natyrore, të tilla si bujqësia dhe kullotja gjenden kryesisht në fushat me përmytje më të lartë, jashtë zonës qendrore të mbrojtur.

Lugina e Vjosës është një nga pjesët më pak të zhvilluara të Shqipërisë. Modelet e reja të zhvillimit të zonës, të tilla si turizmi i qëndrueshëm dhe i aventurës, duhet të zhvillohen brenda zonës së ardhshme të propozuar për mbrojtje.

5. Përshkrimi dhe objektivat e menaxhimit të kategorive të zonave të mbrojtura të IUCN-së

Zona e propozuar për përfshirjen në sistemin kombëtar të mbrojtjes duhet të përmbushë të paktën dy kërkesa bazë:

(1) zona e propozuar duhet të **përmbushë përkufizimin e zonës së mbrojtur** dhe përshkrimin e tipareve karakteristike (ekosisteme ose peizazhe kulturore, habitate/lloje, tipare natyrore, etj.), karakteristikat fizike (madhësi e madhe ose e vogël) dhe shkallën e natyrshmërisë së zonës (ndikimi dhe prania e njeriut, mosndërprerja e proceseve natyrore) siç tregohet për kategori të ndryshme të IUCN-së për zonat e mbrojtura; dhe

(2) **veprimtaria rregullatore** brenda zonës së mbrojtur duhet të **mbështesë përmbushjen e objektivit kryesor të menaxhimit dhe**

objektivave të tjera të zonës së mbrojtur. Kjo përfshin kufizime dhe ndalime të përdorimit, të domosdoshme për të parandaluar shkatërrimin ose ndryshimin e sistemeve natyrore ose habitateve të llojeve, shqetësimin ose shkatërrimin e natyrës së egër, burimeve kulturore ose objekteve për shfrytëzim, të cilat shkaktojnë dëme përmes ndotjes dhe kërcënimeve të tjera, dhe introduktimin (prezantimin) e llojeve të huaja invasive ose ekzotike.

Menjëherë pas identifikimit të zonës së mbrojtur në bazë të përkufizimit të IUCN-së, vijohet me hapin tjetër që përcakton kategorinë e cila përshtatet më shumë me objektivat e përgjithshme të zonës së mbrojtur. Tabela 2 tregon objektivat dhe parimet e IUCN-së për menaxhimin e zonës së mbrojtur.

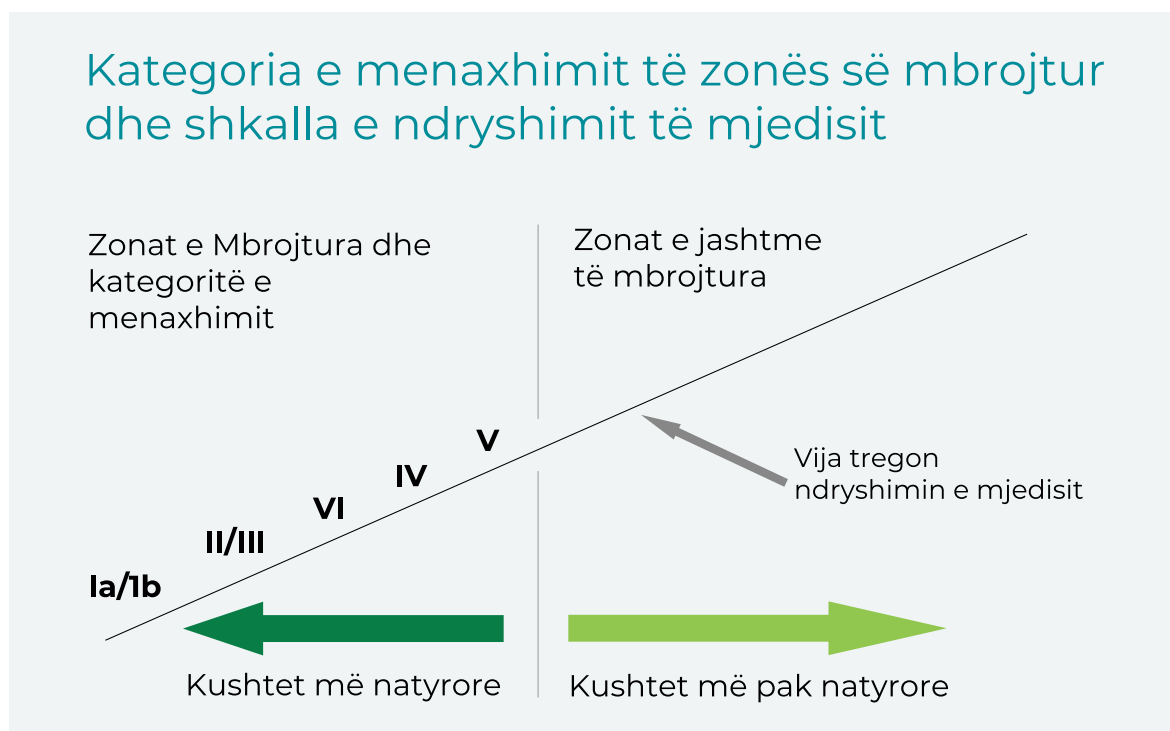


Figura 2: Shkalla e ndryshimit mjedisor në kategoritë e IUCN-së për zonat e mbrojtura.

Burimi: Dudley, 2008, 2013.

Tabela 2: Përshkrim i shkurtër i kategorive dhe parimeve të IUCN-së për ZM-të (Dudley, 2008 & 2013)

Kategoria e IUCN-së për zonat e mbrojtura	Objektivi kryesor për menaxhimin
Kategoria Ia (rezerva strikte natyrore) e rezervuar për mbrojtjen e biodiversitetit si dhe karakteristikave gjeologjike/gjeomorfologjike, ku vizitat, përdorimi dhe ndikimet e njeriut kontrollohen dhe kufizohen rreptësisht për të siguruar mbrojtjen e vlerave të mbrojtjes. Zonat ku "ndalohet hyrja" nuk janë të banuara ose janë shumë rrallë të banuara. Shpesh janë të vogla.	Kategoria Ia: Të mbrojnë ekosistemet e jashtëzakonshme, llojet (shfaqjet apo grumbullimet) dhe/ose tiparet e diversitetit gjeologjik në nivelin rajonal, kombëtar ose global: këto veçori krijohen kryesisht ose tërësisht nga veprimet jo-njerëzore dhe degradohen ose shkatërrohen kur i nënshtrohen qoftë edhe ndikimit më të vogël të njeriut.
Kategoria Ib (zona e natyrës së egër) janë zakonisht zona të mëdha, të pasqetësuar ose shumë pak të shqetësuar, që ruajnë karakterin e tyre natyror pa u ndikuar nga prania e banesave të përhershme apo veprimtarive të rëndësishme të njeriut, që mbrohen dhe menaxhohen për mbrojtjen e kushteve të tyre natyrore. Ato plotësojnë kriteret për "natyrën e egër" dhe mbulojnë një ose më shumë ekosisteme. Zakonisht janë të mëdha.	Kategoria Ib: Të mbrojnë integritetin afatgjatë ekologjik të zonave natyrore të cilat janë të pasqetësuar nga veprimtari të rëndësishme të njeriut, pa praninë e infrastrukturës moderne dhe ku mbizotërojnë forcat dhe proceset natyrore, në mënyrë që brezat e sotëm dhe të ardhshëm të kenë mundësinë e njohjes së këtyre zonave.
Kategoria II (parku kombëtar) mbron proceset ekologjike në shkallë të gjerë, të cilat bashkëplotësohen nga prania e llojeve dhe ekosistemeve karakteristike të zonës dhe përbëjnë bazën e mundësive shpirtërore, shkencore, edukative, çlodhëse dhe soditëse, në respektim të mjedisit dhe kulturës. Zakonisht është i madh.	Kategoria II: Të mbrojnë biodiversitetin natyror së bashku me strukturën e tij të pandashme ekologjike dhe proceset mbështetëse mjedisore, dhe të promovojë edukimin dhe rekreacionin.
Kategoria III (monument ose tipar natyror) mbron një monument të caktuar natyror, i cili mund të jetë një formë e caktuar toke, mal në det, shpellë nënujore, tipar gjeologjik i tillë si shpellë, ose madje tipar i gjallë i tillë si korija e lashtë. Zakonisht i vogël.	Kategoria III: Të mbrojnë tiparet e jashtëzakonshme të veçanta natyrore, si dhe biodiversitetin dhe habitatet e tyre përkatëse.
Kategoria IV (zona e menaxhimit të habitateve/llojeve) mbron lloje ose habitate të veçanta, dhe kjo përparësi pasqyrohet përmes menaxhimit. Ndërhyrje të shumta të vazhdueshme do të kryhen në lidhje me kërkesat e llojeve të veçanta ose për ruajtjen e habitateve, por ky nuk është kriter i kësaj kategorie. Ajo mbron lloje/ habitate individuale ose vetëm pjesë të caktuara të ekosistemit. Shpesh e vogël.	Kategoria IV: Të mbrojnë, ruajë dhe restaurojnë llojet dhe habitatet.
Kategoria V (peizazhi i mbrojtur tokësor/detar) mbron zonat ku ndërveprimi i njerëzve dhe i natyrës ka krijuar ndër vite një zonë me karakter të veçantë, me vlerë të rëndësishme ekologjike, biologjike, kulturore dhe peizazhore, dhe ku mbrojtja e integritetit të këtij ndërveprimi është jetike për mbrojtjen dhe ruajtjen e zonës dhe vlerave të saj përkatëse. Këto zona janë peizazhe kulturore të cilat janë ndryshuar nga njerëzit gjatë një periudhe të gjatë kohore dhe mbështeten në ndërhyrjen e vazhdueshme për të ruajtur cilësitë e tyre, duke përfshirë biodiversitetin. Këto zona nuk janë ekosisteme natyrore. Zakonisht të mëdha.	Kategoria V: Të mbrojnë dhe ruajë peizazhe të rëndësishme tokësore/detare dhe vlerat përkatëse të ruajtjes së natyrës dhe vlera të tjera të krijuara përmes ndërveprimit me njerëzit përmes praktikave tradicionale të menaxhimit
Kategoria VI (zonat e mbrojtura me përdorim të qëndrueshëm të burimeve natyrore) mbron ekosistemet dhe habitatet, dhe vlerat përkatëse kulturore dhe sistemet e menaxhimit tradicional të burimeve natyrore. Zakonisht janë zona të mëdha, ku pjesa më e madhe e tyre është në kushte natyrore, dhe një pjesë e tyre i menaxhon në mënyrë të qëndrueshme burimet natyrore që përdoren shumë pak dhe për qëllime jo-industriale, në përputhje me kriteret për mbrojtjen e natyrës. Ruajtja e biodiversitetit lidhet me përdorimin e qëndrueshëm të burimeve natyrore dhe jo me proceset natyrore.	Kategori VI: Të mbrojnë ekosistemet natyrore dhe të përdorë burimet natyrore në mënyrë të qëndrueshme, kur ruajtja dhe përdorimi i qëndrueshëm mund të jenë me përfitim të ndërsjelltë.

Burimi: Dudley, 2008, 2013.

Tabela 3: Matrica e veprimtarive të cilat mund të jenë të përshtatshme për secilën kategori të IUCN-së për menaxhimin.

Veprimtaritë	Të menaxhuara kryesisht për mbrojtjen e ekosistemit dhe rekreacionit	Të menaxhuara kryesisht për tiparet e veçanta natyrore/kulturore të ruajtjes	Të menaxhuara kryesisht për ruajtjen dhe rekreacionin e peizazheve tokësore/detare
	Kategoria II e IUCN-së Park Kombëtar	Kategoria III e IUCN-së Monument Natyror	Kategoria V e IUCN-së – Peizazh i mbrojtur tokësor/detar
Përdorim tradicional pa gërmime	PO	PO	PO
Mbledhje tradicionale e produkteve jo-drusore të pyllit	PO	PO	PO
Rekreacion pa gërmime/pasiv	PO	PO	PO
Trafik i motorizuar	PO*	PO*	PO
Restaurim për ruajtjen	PO	PO	PO
Restaurim për arsye të tjera	JO*	JO*	PO
Menaxhim i problemeve të natyrës së egër	PO*	PO*	PO
Gjueti dhe peshkim rekreativ	JO	JO	PO
Kërkime pa gërmime	PO	PO	PO
Kërkime me gërmime	JO*	JO*	PO
Prodhimi i energjisë së rinovueshme	JO	JO	PO
Nxjerrja e mineraleve	JO	JO	PO

PO* - sepse nuk ekziston asnjë alternativë tjetër; miratimi i veçantë është thelbësor; JO* - Në përgjithësi jo, vetëm nëse zbatohen rrethana të veçanta
Burimi: përshtatur nga autori nga burimi i IUCN-së (2018).



6. Kërcënimet ndaj Luginës së Lumit Vjosa

Kërcënimet ndaj Luginës së Lumit Vjosa mund të jepen në mënyrë të përbledhur sipas emërtimeve: Ndotja, Degradimi i tokës, Ndryshimi hidromorfologjik, Përdorimi i tokës,

dhe Faktorët natyrorë. Tabela 4 më poshtë tregon kërcënimet ndaj tarracave lumore dhe vlerën e përgjithshme të përlogaritur për lumë si një i tërë.

Tabela 4: Kërcënimet ndaj Luginës së Lumit Vjosa.

Legjenda: ++ kërcënim shumë i lartë, + kërcënim i lartë, 0 asnjë kërcënim, ? I panjohur.

	Tarraca e sipërme	Tarraca e mesme	Tarraca e poshtme	TOTALI
Ndotja				++
Menaxhimi i mbetjeve të ngurta/i mbetjeve	++	+	++	
Ndotja e ujërave nëntokësore	+	++	+	
Ndotja e ujit	0	++	++	
Degradimi i tokës				++
Industrializimi	0	++ ¹	++	
Urbanizimi	0	+	++ ²	
Ndryshimi hidromorfologjik				+
Hydrocentrale të vogla ³	++	+	++ ⁴	
Përdorimi i tokës				+ / ++
Nxjerrja e naftës + nxjerrja dhe depozitat e bitumit	0	++	0	
Nxjerrja e zhavorrit (industriale)	+	++ ⁵	+	
Nxjerrja e gurëve në miniera (industriale)	+	0	0	
Nxjerrja e ujit (ambalazhimi në shishe/ industriale)	0	++	++	
Nxjerrja e ujit /ujitja	0	+	++	
Mbledhja e drurëve të zjarrit ⁶	0	0	0	
Gjuetia e paligjshme ⁷	+	+	++	
Mbjellja e llojeve të huaja për qëllime tregtare ⁸	0	+	+	
Intensifikimi i bujqësisë (kullotat, djegiet e vazhdueshme), përdorimi i kimikateve	0	+	++	

Shndërrimi i zonave të mëparshme të pyllëzuara në toka të mbjella dhe kullota	0	++	++
Zhvillimi i turizmit	0	0	++
Faktorët natyrorë			+
Erozioni i brigjeve lumore/ bregdetare	0	+	++
Përmbytjet	0	0	+
Llojet invazive të huaja	0	0	?
Sëmundjet ⁹	+	+	0

Kërcënime të tilla si ndryshimet në shkallë të gjerë të regjimit të rrjedhës së sipërme të ujit (p.sh., ndërtimi i rezervuarit të madh) mund të krijojnë probleme në lidhje me përfitimet që vijnë nga statusi i mbrojtur i rrjedhës së poshtme, sepse shkaktojnë rënie të mëtejshme ekonomike pavarësisht synimeve të mira. Po ashtu, germimi i tepruar i zhavorrit mund të çojë në rritjen e erozionit në zonën bregdetare duke ndikuar në regjimin e përmbytjeve të rrjedhës së sipërme.

Zonat e mbrojtura lumore dhe të ujërave të ëmbla duhet të projektohen në bazë të problemeve dhe sfidave të kahershme të zonës në lidhje me sigurimin e ujit, ndotjen, kërcënimet e shumta dhe mungesën e lidhshmërisë së ekosistemit.

1. Zona e Selenicës.
2. Laguna e Nartës (aeroporti), bregu i detit (ndërtimi i mjediseve turistike).
3. Në kohën e përgatitjes së studimit, planet për ndërtimin e HEC-eve mbi Lumin Vjosa u pezulluan. Nëse do të ndodhte ndryshe, ndërtimi i HEC-eve do të ishte një nga kërcënimet më të mëdha për karakterin ekologjik të Lumit Vjosa. Ka shumë hidrocentrale të vogla (HEC-e të Vogla) të cilat janë në përdorim në disa degë të lumit dhe në tarracën e sipërme të Luginës së Lumit Vjosa.
4. HEC-i i Shushicës është aktualisht në procesin e planifikimit, i cili justifikon renditjen e kërcënimit si shumë të lartë; aktualisht, ka vetëm dy HEC-e të vogla në Këlcyrë që janë në përdorim në burimin e degës së Lumit Shushica.
5. Lumenjtë e Vjosës dhe Shushicës (nxjerrja e zhavorrit nga banorët e zonës për qëllimet e tyre nuk konsiderohet një kërcënim)
6. Mbledhja e drurëve të zjarrit është një veprimtari tradicionale e banorëve të zonës dhe ndodh kryesisht në tarracën e sipërme dhe të mesme. Për shkak të shtrirjes së saj të kufizuar, ajo nuk mund të konsiderohet si kërcënim ndaj ekosistemit; megjithatë, mbledhja dhe përdorimi i drurëve të zjarrit duhet të përshkruhet siç duhet në planin e ardhshëm të menaxhimit për zonën e mbrojtur.
7. Gjuetia e paligjshme përfshin gjuetinë e kafshëve të egra dhe peshkimit të paligjshëm. Ky i fundit mund të përbëjë një problem madhor nëse do të ndalohej peshkimi për shkak të mbrojtjes së zonës për qëllime turistike. Fauna e Lagunës së Nartës është veçanërisht e ndjeshme ndaj ndërhyrjeve të veprimtarive të gjuetisë së paligjshme.
8. d.m.th. *Paulownia tomentosa*. Mungesë të dhënash për lloje të tjera.
9. d.m.th. *ceratocystis platani* – kanceri i pemëve të rrapit. Mungesë të dhënash për sëmundje të tjera.

7. Modelet më të përshtatshme të kategorive të IUCN-së për zonat e mbrojtura për zonën e mbrojtur të Luginës së Lumit Vjosa

7.1. Përzgjedhja e kategorisë së duhur ose e më shumë se një kategorie

Në çastin kur një zonë identifikohet si zonë e mbrojtur në bazë të përkufizimit të IUCN-së, vijohet më tej me klasifikimin dhe përcaktimin e kategorive të cilat përshtaten më mirë me objektivat e përgjithshme të menaxhimit të zonës së mbrojtur.

Zona e Luginës së Lumit Vjosa, e cila është nën shqyrtim për t'u shpallur e mbrojtur, është një zonë mjaft e veçantë në shumë aspekte; ajo ka përmasat e dallueshme të shtrirjes gjatësore, ka karakteristika të ndryshme në pjesë të ndryshme të zonës, dhe ndryshime të mëdha në praktikën e përdorimit të tokës ndërmjet profilit të ngushtë të pandryshueshëm të shtratit të lumit dhe peizazhit përreth në fushat më të ngritura të përmytjeve.

Në bazë të standardeve të IUCN-së (Dudley, 2008: 36) parashikohet se zona të mëdha të mbrojtura mund të përmbajnë brenda tyre zona

të shumta të mbrojtura. Lumi Vjosa dhe degët e tij ndahen në tre tarraca: në tarracën e sipërme, ku lumi rrjedh kryesisht përmes grykave dhe kanioneve dhe ku tokat përreth nuk ofrojnë kushtet për përdorimin e tyre intensiv për qëllime bujqësore ose urbanistike; në tarracën e mesme, ku lumi rrjedh përgjatë një zone të gjerë me rryma paralele dhe kufizues të shumtë me zhavorr dhe ku praktikën e përdorimit të tokës kryhen në pjesën e sipërme të fushave të përmytjes; dhe në tarracën e poshtme, ku lumi fillon të gjarpërojë duke bërë që zona shpesh të përmytet, duke kufizuar intensitetin e përdorimit të tokës për qëllime bujqësore dhe urbanistike. Ndryshime të tilla në karakterin ekologjik dhe në intensitetin e përdorimit të tokës, si dhe shtrati i ngushtë i lumit në tarracat e tij më të ngritura me një shtrirje prej afro 200 km, përbëjnë bazën e përcaktimit të disa zonave të mbrojtura të ndërfutura brenda zonës qendrore të mbrojtur.

7.2. Parametrat për përcaktimin e kategorisë së zonës së mbrojtur

Pjesa më e madhe e zonave të mbrojtura, duke përfshirë edhe zonën e ardhshme të Luginës së Lumit Vjosa, e cila është propozuar për mbrojtje, kanë objektiva dhe vlera shumëfishë. Autoriteti ose administrata përgjegjëse për

zonën e mbrojtur duhet të përcaktojë **objektivin kryesor** dhe objektivat e tjera përkatëse për të vendosur se në cilën kategori të mbrojtjes do të klasifikohet zona.

7.2.1. Objektivi kryesor dhe “rregulli i 75%”

Në bazë të udhëzimeve e IUCN-së për kategoritë e zonave të mbrojtura (Dudley, 2008, 2013) parashikohet se kategoria e një zone të mbrojtur bazohet në **objektivin e saj kryesor dhe ky objektivi zbatohet ndaj të paktën tre të katërtave të zonës** (“rregulli i 75%”).

Pavarësisht se tashmë është demonstruar se objektivi kryesor për mbrojtjen e ardhshme të Luginës së Lumit Vjosa — i cili duhet të zbatohet për Lumit Vjosa dhe degët e tij — duhet të sigurojë mbrojtjen afatgjatë të lumit të pashqetësuar dhe dinamikës së tij natyrore për mbrojtjen e vlerave kryesore natyrore të zonës, ka ende ndryshime në mendime dhe këndvështrime në lidhje me perceptimin e Lumit Vjosa dhe degëve të tij në një kontekst më të gjerë. Duke pasur parasysh madhësinë, kompleksitetin dhe proceset e ndryshme natyrore të cilat ende i japin trajtën karakterit të lumit, **a është Lumi Vjosa mjaft i madh për t’u konsideruar një ekosistem në vetvete**, me korridore të caktuara të migrimit dhe me funksionimin e ujëmbledhësit? **Ose a duhet ai të konsiderohet si ‘arteria kryesore e peizazhit më të gjerë kulturor’ dhe një pjesë e rëndësishme e peizazhit të mbrojtur?**

IUCN-ja sugjeron kategorinë më të përshatshme të zonës së mbrojtur për **ekosistemet e ligatinave në brendësi të vendit të cilat përfshijnë të gjithë ujëmbledhësin** — modeli i propozuar për Luginën e Lumit Vjosa — është përdorimi i kategorive I ose II (Dudley 2008: 63) të IUCN-së për zonën e mbrojtur. Si shembull është cituar Parku Kombëtar Kakadu në Australi. Për mbrojtjen e **tarracave të ndryshme** të lumit (si pjesë e ekosistemeve të ligatinave në brendësi të vendit), i njëjti burim sugjeron **kategorinë II për tarracën e sipërme të lumit** (burimi i lumit; shembull: Rezerva Pyjore Adirondack, Shtetet e Bashkuara) ose **kategorinë Ib dhe/ose II për tarracat e mesme dhe të poshtme** (shembujt: Parku Kombëtar Donana, Lumi i Spanjës dhe i Daglasit – Zona e Mbrojtur Esplanade e Lumit Daly, Australi).

Në këtë fazë të studimit, sugjerohet të përjashtohet nga përcaktimi i zonës së mbrojtur

vetëm kategoria IV e IUCN-së për të gjithë pjesët e lumit, meqenëse kjo kategori ka për qëllim vetëm ruajtjen, mbrojtjen dhe restaurimin e **disa llojeve dhe habitateve të rëndësishme dhe jo të ekosistemeve (ose peizazheve) dhe proceseve natyrore. Zonat e kategorisë IV shpesh bazohen në ndërhyrje të vazhdueshme me anë të menaxhimit dhe nuk përqendrohen në proceset e pashqetësuar natyrore. Një nga vlerat kryesore për mbrojtjen e Lumit Vjosa është mbizotërimi i proceseve të pashqetësuar natyrore, duke e bërë atë një nga lumenjtë e fundit europianë të këtij lloji.**

7.2.2. Komponentët thelbësorë për përshkrimin e kategorive të zonave të mbrojtura në kontekstin e Luginës së Lumit Vjosa

Tabela 5 tregon pjesët e veçanta të përshkrimit të kategorive të ndryshme të zonave të mbrojtura dhe se si ato zbatohen për Luginën e Lumit Vjosa (në bazë të tarracave).

Analizimet e kryera në bazë të pjesëve përkatëse të përshkrimit të kategorive të IUCN-së për zonat e mbrojtura, tregojnë se kategoritë Ia, Ib dhe VI nuk mund të zbatohen të gjitha njëkohësisht për të gjitha tarracat e Lumit Vjosa.

Kategoritë IV, V janë përjashtuar për tarracat e sipërme dhe të mesme.

Në bazë të analizimeve ekziston gjithashtu mundësia që tarraca e sipërme e Lumit Vjosa të shpallet qoftë monument natyror (kategoria III) ose park kombëtar (kategoria II), ndërsa për tarracën e mesme të Luginës së Lumit Vjosa sugjerohet përdorimi i kategorisë II.

7.2.3. Tiparet dalluese të tarracave të ndryshme të Luginës së Lumit Vjosa

Tarraca e mesme e Luginës së Lumit Vjosa

Studimet e vazhdueshme për vlerat e biodiversitetit në **tarracën e mesme** të lumit Vjosa theksojnë praninë e madhe të habitateve të rëndësishme ndërkombëtare të mbrojtjes (sipas Shtojcës së Direktivës së BE-së për Habitatet),

të cilat **mbajnë dhe ruajnë** vlerat e tyre të larta për mbrojtje për shkak se nuk ka pasur **asnjë ndërveprim të njeriut me natyrën** në hidrologjinë e lumit dhe shtratit të ngushtë lumor. E njëjta gjë mund të thuhet për praninë e madhe të llojeve të rralla, të rrezikuara dhe madje endemike. Për **tarracën e mesme të Lumit Vjosa dhe degëve të tij** mund të arrihet në përfundimin se **ajo përbën një ekosistem natyror**, funksionet dhe vlerat e të cilit **nuk varen nga ndërveprimet me peizazhin rrethues të krijuar nga njeriu** në fushat e përmbytjeve në lartësi më të mëdha.

Tiparet dalluese të tarracës së mesme të Luginës së Lumit Vjosa:

Tabela 5: Tarracat e Lumit Vjosa në lidhje me kategoritë e ndryshme ndërkombëtare të zonave të mbrojtura.

Parametrat kryesore përshkruese për kategoritë e ZM-së	Tarraca e Luginës së Lumit Vjosa			Komente
	E sipërme	E mesme	E Poshtme	
A është tarraca një zonë ku "Ndalohet hyrja" dhe banohet nga shumë pak njerëz?	Jo	Jo	Jo	Përfshihet kategorinë Ia në të trija tarracat së bashku
A është tarraca në përputhje me katër kriteret për natyrën e egër ¹ ?	Jo	Jo	Jo	Përfshihet kategorinë Ib në të trija tarracat së bashku
Madhësia	E madhe / E mesme ²	E madhe	E madhe	Kategoritë Ia, III dhe IV përfshijnë zakonisht ose shpesh zona me përmasa të vogla. Ib, II, V dhe VI përfshijnë zakonisht ose shpesh zona të mëdha.
Prania e tiparit(ëve) natyror	Po	Jo / Pjesërisht	Jo	Opsion i mundshëm: kategoria III vetëm për tarracën e sipërme
Prania vetëm e habitatit(ëve)/llojeve të veçanta ose vetëm e disa pjesëve të ekosistemit (që kërkojnë ndërhyrje menaxhimi)	Jo	Jo	Jo	Zonat e kategorisë IV në përgjithësi kanë për qëllim mbrojtjen e disa llojeve, habitateve ose vetëm disa pjesëve të caktuara të ekosistemeve. Përfshihet kategorinë IV në tarracat e mesme dhe të sipërme, meqenëse këto tarraca përfaqësojnë tërësinë e ekosistemeve dhe jo vetëm disa pjesë të ekosistemeve ose habitateve. Kategoria IV mund të zbatohet vetëm në disa raste të veçanta për rezervatet natyrore "të cilat gjenden" brenda njësisive më të mëdha të zonës së mbrojtur.
Ekosistemi mbizotërues (natyror) i cili qeveriset nga proceset dhe forcat natyrore të pandryshueshme	Po	Po	Pjesërisht	Tarracat e sipërme dhe të mesme janë tërësisht ekosisteme natyrore, të paktën në korridorin e ngushtë të shtratit të lumit. Ndërlikimi: kategoria II për tarracat e mesme dhe të sipërme. Përfshihet Kategorinë V për tarracat e sipërme dhe të mesme
Peizazhi (= ekosistem i ndikuar nga njeriu)	Jo	Jo	Pjesërisht	Tarracat e sipërme dhe të mesme të Lumit Vjosa në profilet e tyre në shtratit e ngushtë lumor nuk janë peizazhe të modifikuara, sepse ndërveprimi i njeriut me natyrën ka krijuar përgjatë viteve një zonë me karakter të dallueshëm dhe me vlera të rëndësishme ekologjike dhe biologjike, ku integriteti është mjaft kritik për mbrojtjen dhe ruajtjen e zonës dhe vlerave të tjera të veçanta. Përfshihet Kategorinë V për tarracat e sipërme dhe të mesme

- Ekosistemi i madh dhe funksional, me madhësinë e duhur dhe cilësinë ekologjike për ruajtjen e funksioneve dhe proceseve ekologjike që lejojnë mbizotërimin e llojeve dhe komuniteteve vendase në periudhën afatgjatë, pa pasur nevojë për shumë ndërhyrje menaxhuese.
- Karakteristikat përfaqësuese të rajonit kryesor natyror, me tipare biologjike dhe pamje panoramike, ku llojet vendase të bimëve dhe kafshëve, habitatet, morfologjia dhe zonat e gjeodiversitetit janë të rëndësishme së veçantë shkencore, rekreative, turistike dhe edukative, dhe përbërja e biodiversitetit mbetet në gjendje natyrore.

A lidhet mbrojtja e biodiversitetit me përdorimin e qëndrueshëm të burimeve natyrore duke mos mbetur në varësi të proceseve natyrore?	Jo	Jo	Jo	Përfshihet kategorinë VI në të trija tarracat së bashku. Mbrojtja e natyrës dhe proceset ekologjike në Luginën e Lumit Vjosa nuk mbrohen me anë të përdorimit të qëndrueshëm të burimeve natyrore, por bazohen në dinamikat dhe proceset e pashqetësuara natyrore.
---	----	----	----	---

Tabela e realizuar nga autori i raportit.

1 Katër kriteret për natyrën e egër janë natyrshmëria, shkalla, pacënueshmëria, pazhvillueshmëria (Kuiters et al., 2013)

2 Përqëndrimi vetëm në shtratin lumor me rripat e ngushtë përgjatë tij (vetëm profili i shtrirjes gjatësore të lumit), madhësia e përgjithshme e tarracës së sipërme është relativisht e vogël; tarraca e sipërme karakterizohet nga shpate të pjerrëta dhe gremina të cilat mund të konsiderohen si një grupim i tipareve natyrore të qëndrueshme. Grykat janë tipare karakteristike natyrore të cilat janë pjesë e kategorisë III të IUCN-së për zonat e mbrojtura. Në bazë të një përlogaritje të përafërt, zona e "Monumentit Natyror" e shtrirë në të gjithë tarracën e sipërme do të ishte rreth 50 ha, nëse vetëm pjesa e ngushtë e terrenit me gjerësi mesatare 3 m përgjatë rrjedhës së lumit në tarracën e sipërme të Lumit Vjosa do të përfshihej në zonën e mbrojtur.

Objekti kryesor: mbrojtja e biodiversitetit natyror dhe proceseve mbështetëse natyrore dhe promovimi i rekreacionit dhe edukimit.

Përfundimi për tarracën e mesme: **ekuivalenti i kategorisë II të IUCN-së për zonat e mbrojtura (park kombëtar)** Zona e mbrojtur duhet të përfshijë të gjithë shtirjen gjatësore të lumit dhe degëve të tij në tarracën e mesme.

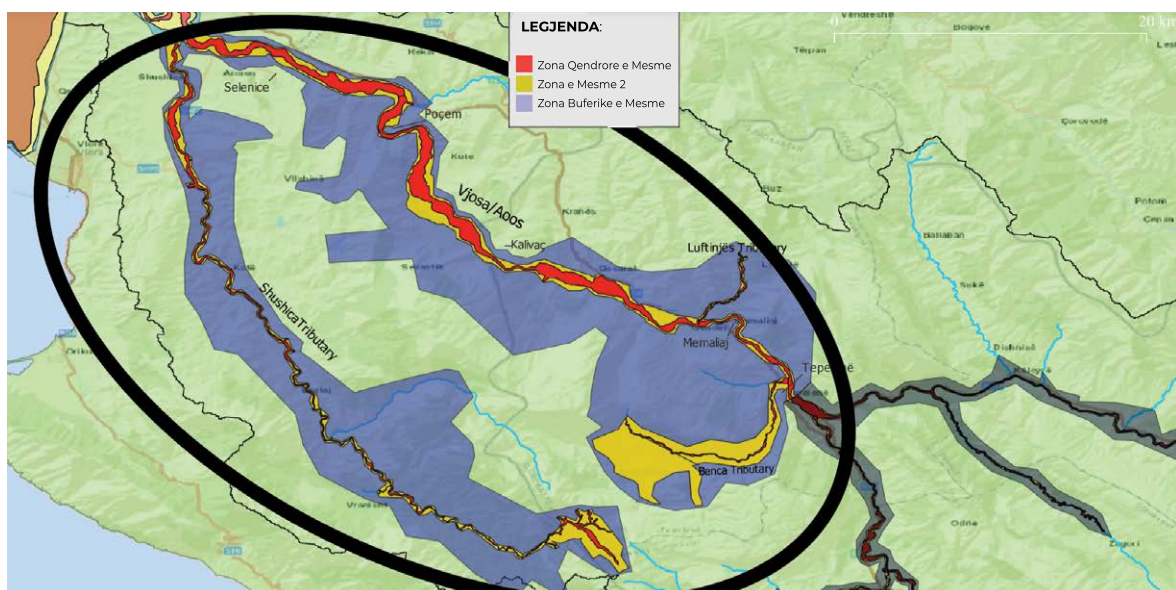


Figura 3: Tarraca e mesme e Luginës së Lumit Vjosa

ME TË ZEZË – Tarraca e mesme e Luginës së Lumit Vjosa

ME TË KUQË – Zona qendrore e Parkut Kombëtar (ZONA 1)

ME TË VERDHË – Nënzona e parkut kombëtar (ZONA 2); Ligji 81/2017 parashikon dy regjime të dallueshme për Zonën 2 të parkut kombëtar. Këto janë: "Nënzona e përdorimit rekreativ dhe tradicional" dhe "Nënzona e zhvillimit të qëndrueshëm".

ME TË KALTËR – Zona buferike e parkut kombëtar

Harta e realizuar nga autori i raportit.

Tarraca e sipërme e Luginës së Lumit Vjosa

Kufizuesit dhe pengesat e pranishme natyrore (grykat, kanionet...) në **tarracën e sipërme** të Luginës së Lumit Vjosa pengojnë përdorimin e burimeve natyrore dhe urbanizimin e zonës në shkallë të gjerë. **Biodiversiteti dhe proceset natyrore janë të ruajtura mirë** dhe prania e tyre **nuk ndikohet aspak nga ndërveprimi i njeriut me natyrën**. Prania e madhe e tipareve natyrore (gryka, kanione, burime ujore, dhe monumente kulturore të tilla si urat historike, etj.) mund të konsiderohen të gjitha së bashku si monumente

natyrore, por për nga funksioni janë ekosisteme natyrore. Në bazë të këtyre dy karakteristikave janë propozuar dy opsione për përcaktimin e kategorisë së zonës së mbrojtur për zonën qendrore të mbrojtjes në tarracën e sipërme të Luginës së Lumit Vjosa:

Tiparet dalluese të tarracës së sipërme të Luginës së Lumit Vjosa:

- Ekosistemi i madh dhe funksional, me madhësinë e duhur dhe cilësinë ekologjike për ruajtjen e funksioneve dhe proceseve

ekologjike që lejojnë mbizotërimin e llojeve dhe komuniteteve vendase në periudhën afatgjatë, pa pasur nevojë për shumë ndërhyrje menaxhuese.

- Karakteristikat përfaqësuese të rajonit kryesor natyror, me tipare biologjike dhe pamje panoramike, ku llojet vendase të bimëve dhe kafshëve, habitatet, morfologjia dhe zonat e gjeodiversitetit janë të rëndësishme së veçantë shkencore, rekreative, turistike dhe edukative, dhe përbërja e biodiversitetit mbetet në gjendje natyrore.

Në bazë të përkufizimeve të IUCN-së sugjerohet se “zona e mbrojtur e cila ka të pranishëm një monument të rëndësishëm natyror (normalisht kategoria III), por që gjithësesi menaxhohet kryesisht për funksionet e ekosistemit të saj (normalisht kategoria II), bën pjesë më shumë në kategorinë II se sa në kategorinë III” (Dudley, 2008: 35).

Si përfundim për tarracën e sipërme ofrohen dy opsione:

Ekuivalenti i kategorisë **II (park kombëtar)** ose **mundësisht** ekuivalenti i kategorisë **III**

(monument natyror) në bazë të standardeve të IUCN-së për zonat e mbrojtura:

- **Monument Natyror** (i cili ofrohet në formën e një sërë tiparesh të veçanta natyrore të cilat formojnë tërësinë e ekosistemit funksional) ose
- **Park Kombëtar**, i cili shtrihet në Zonën Qendrore të Lumit në tarracën e mesme të Lumit Vjosa dhe lidhet me kategorinë II të IUCN-së.

Objekivi kryesor i menaxhimit: mbrojtja e biodiversitetit natyror me tërësinë e tipareve të jashtëzakonshme natyrore, që mbështet proceset natyrore dhe promovimin e rekreacionit dhe edukimit.

Meqenëse tarraca e sipërme do të menaxhohet kryesisht për funksionet e ekosistemit të saj (normalisht kategoria II), ajo **bën pjesë më shumë në kategorinë II të IUCN-së për zonat e mbrojtura** (park kombëtar) se sa në kategorinë III. Zona e mbrojtur do të përfshijë të gjithë shtrirjen gjatësore të lumit dhe degëve të tij në tarracën e sipërme.



Figura 4. Tarraca e sipërme e Luginës së Lumit Vjosa.

ME KAFE – Tarraca e sipërme e luginës së Lumit Vjosa; dy opsione:

- **Monument Natyror** (i cili ofrohet në formën e një sërë tiparesh të veçanta natyrore të cilat formojnë tërësinë e ekosistemit funksional) ose
- **Park Kombëtar**, i cili shtrihet në Zonën Qendrore të Lumit në tarracën e mesme të Lumit Vjosa dhe lidhet me kategorinë II të IUCN-së.

Harta e realizuar nga autori i raportit.

Tarraca e poshtme e Luginës së Lumit Vjosa

Në rrjedhën e poshtme të bashkimit të Lumit Vjosa me Lumin Shushica, ku tarraca e tij është e ulët dhe e arritshme, Lumi Vjosa fillon të marrë trajtën e një "rrjedhe gjarpëruese". Veprimtaritë e njeriut dhe përdorimi i burimeve natyrore janë të mëdha dhe në këtë pjesë lumi rrjedh duke kaluar përmes peizazhit të krijuar nga njeriu. Megjithatë, lumi ka arritur të ruajë dy tiparet kryesore të rrjedhës së tij natyrore: përmbytjet e rregullta dhe ngarkesën e madhe të prurjeve të sedimenteve, të cilat ndikojnë së tepërmi në grykëderdhje dhe në bregdet. Për më tepër, kjo pjesë e peizazhit përmban disa tipare tejet të rëndësishme natyrore, të tilla si Lagunën e Nartës, plazhet natyrore dhe vijën bregdetare.

Pavarësisht se në bazë të kontekstit ekologjik, Laguna e njelmët e Nartës nuk lidhet drejtpërdrejt me ekosistemin lumor të ujërave të ëmbla, ajo është mjaft e rëndësishme për t'u mbrojtur qoftë në shkallë kombëtare ashtu dhe në atë globale. Laguna bregdetare zë një sipërfaqe prej 59 km². Vlera e saj e mbrojtjes në nivelin kombëtar u njoh përmes shpalljes së saj si pjesë e peizazhit të Mbrojtur Vjosë-Nartë në vitin 2004. Gjithashtu, në nivelin evropian, laguna paraqet interes për mbrojtjen, meqenëse është përfshirë në listën e mundshme për t'u bërë pjesë e rrjetit të zonave të mbrojtura Natura 2000. Laguna e Nartës është Zona Qendrore e Biodiversitetit (ZQB), si zona me vlerë e mbrojtjes ndërkombëtare.

Njësia territoriale Vjosë-Nartë zë një sipërfaqe prej afro 20,000 hektarësh dhe është zona e dytë më e rëndësishme e mbrojtur në Shqipëri për shkak të pranisë së madhe të shpendëve ujorë, të cilët e përdorin zonën gjatë sezoneve të dimërimit, migrimit dhe shumimit. Përveç peizazheve të mahnitshme, zona përfshin një numër të madh habitatesh të rëndësishme, të cilat e bëjnë ekosistemin Vjosë-Nartë mjaft unik përgjatë të gjithë bregdetit të Adriatikut, duke përfshirë elementë të tillë si lagunat detare, kriporet, pyjet, dunat ranore dhe fushat e gjera, që ndërthuren me vlerat e pasura kulturore dhe historike.

Tiparet dalluese të tarracës së poshtme të Luginës së Lumit Vjosa:

- Peizazhi tokësor, bregdetar dhe detar i cilësisë së lartë me pamje panoramike, habitate të rëndësishme për florën dhe faunën e zonës, si dhe dinamikat fluviale dhe hidromorfologjia e lumit dhe e detit, të ndërthurura me tiparet kulturore.
- Laguna e rrallë dhe e rrezikuar bregdetare, e cila ka në përbërjen e saj shumëllojshmëri dhe habitateve të rralla, të madhësisë së duhur dhe cilësisë ekologjike për të ruajtur funksionet dhe proceset ekologjike, të cilat janë të rëndësishme për mbijetesën afatgjatë të llojeve dhe komuniteteve vendase.
- Karakteristikat përfaqësuese të rajonit kryesor natyror, me tipare biologjike dhe pamje panoramike, ku llojet vendase të bimëve dhe kafshëve, habitatet, morfologjia dhe zonat e gjeodiversitetit janë të rëndësishme së veçantë shkencore, rekreative, turistike dhe edukative, dhe përbërja e biodiversitetit mbetet në gjendje natyrore.

Pavarësisht se zona e poshtme e Lumit Vjosa përfshin ekosisteme (lumin, bregdetin, detin) dhe habitate (lagunën bregdetare, kriporet, dunat, etj.) të shumta të rëndësishme, këto njësi nuk janë tërësisht ekologjike natyrore, meqenëse ato ndikohen mjaft nga fragmentimi dhe veprimtaritë e tjera të njeriut.

Për zonën më të gjerë Vjosë-Nartë, dy komponentë të zonës kërkojnë vëmendje të veçantë për mbrojtje: **tarraca e poshtme e Lumit Vjosa**, në rrjedhën e poshtme të bashkimit me Lumin Selenica, ku çdo ndryshim në regjimin aktual mbizotëruar të pashqetësuar hidrologjik do të kishte ndikime të mëdha qoftë në pjesët e ulëta (rritja e erozionit ose përbaltja e bregdetit), ashtu edhe në rrjedhën e sipërme të tarracës së Lumit Vjosa (korridorin e rëndësishëm për lloje migratore të tilla si ngjala) dhe në **Lagunën e Nartës**.

Të gjithë kategoritë e zonave të mbrojtura parandalojnë, dhe në rastet e duhura, eliminonjë çdo praktikë të përdorimit ose menaxhimit, e cila cenon objektivat e shpalljes së zonës së mbrojtur; megjithatë, në standardet e përcaktuara nga

IUCN-ja, kategoria nuk pasqyron efektshmërinë e menaxhimit, por përfshin zbatimin e kërkesave të menaxhimit.

Si përfundim për tarracën e poshtme ofrohen dy opsione:

- Opsioni 1 për tarracën e poshtme: **park kombëtar**
- Opsioni 2 për tarracën e poshtme: **park i peizazhit**

Ekivalenti i kategorisë së IUCN-së për zonën e mbrojtur: **II (park kombëtar)** ose **V (zonë e peizazhit të mbrojtur)** me dy zona “të ndërfutura” (nënzona) ku zbatohet **modeli i zonimit për nënzonën qendrore, të nivelit B**. Të dy opsionet përfshijnë njësitë ekologjike (“tarracën e poshtme të Lumit Vjosa” dhe “Lagunën e Nartës” si zona të pandashme të mbrojtura):

- Opsioni 1 për tarracën e poshtme: **park kombëtar**
Parku kombëtar, i cili përfshin Lagunën e Nartës dhe Lumin e Vjosës në pjesën e bashkimit të tij me Lumin e Selenicës deri në derdhjen e tij në det, lidhet me kategorinë II të IUCN-së për tarracën e mesme të Lumit Vjosa, **jo si nënzona** e tij **qendrore**, por si një prej dy nënzona të parkut kombëtar (Nënzona e rekreacionit dhe e përdorimit tradicional ose nënzona e Zhvillimit të Qëndrueshëm).
- Opsioni 2 për tarracën e poshtme: **park i peizazhit**
Peizazhi i mbrojtur i cili përmban dy nënzona në pjesën e tij të brendshme, ku zbatohet zonimi i mbrojtjes strikte (niveli B siç përcaktohet në Ligjin 81/2017); këto nënzona janë Laguna e Nartës dhe Lumi Vjosa në bashkimin i tij me Lumin Selenicë deri në derdhjen e tij në det.



Figura 5. Opsioni 1 për tarracën e poshtme: **park kombëtar.**

E KALTËR E LEHTË: zona 2 e parkut kombëtar – Nënzona e Zhvillimit të Qëndrueshëm
E KUQE: zona 2 e parkut kombëtar – Nënzona e Rekreacionit dhe Përdorimit Tradicional
E VERDHË: zona 2 e parkut kombëtar – Nënzona e rekreacionit dhe e përdorimit tradicional ose Nënzona e zhvillimit të qëndrueshëm
Harta e realizuar nga autori i raportit.

Në zonën qendrore (niveli B), ndalohen veprimtaritë e mëposhtme:

- Shfrytëzimi i tokës me teknologji intensive, me mjete dhe mënyra që shkaktojnë ndryshime rrënjësore në biodiversitet, në strukturën dhe funksionet e ekosistemit, ose që dëmtojnë në mënyrë të pandreqshme sipërfaqen e tokës;
- Neutralizimi i mbetjeve me origjinë jashtë parkut kombëtar;
- Shpërndarja e kafshëve dhe bimëve jovendase kur ato sjellin ndryshime në biodiversitetin e zonës;
- Riprodhimi intensiv, përveç riprodhimeve shpëtuese;
- Ndërtimi i rrugëve, autostradave, hekurudhave, zonave urbane, linjave të tensionit të lartë dhe sistemeve të naftës dhe gazit me shtrirje të gjatë;
- Larja dhe spërkatja e rrugëve me kimikate;

- (e) Mbjellja e pyjeve monokulturë;
- (ë) Ndezja e zjarreve jashtë vendeve e pikave të caktuara;
- (f) Lëvizja e mjeteve të transportit jashtë rrugëve të caktuara;
- (g) Nxjerrja e mineraleve, gurëve, torfave

- me përjashtim të gurëve dhe rërës për mirëmbajtjen e parkut;
- (gj) Veprimtaritë masive sportive, turistike jashtë pikave të caktuara, dhe
- (h) Organizimi i garave me automjete e motocikleta.

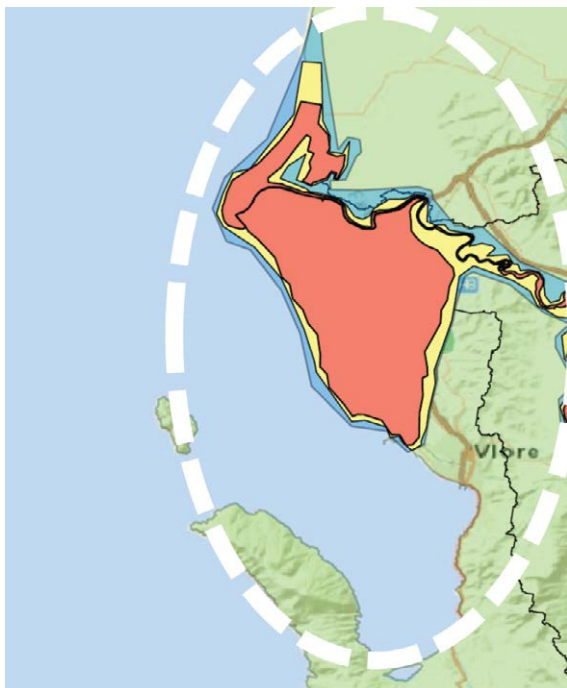


Figura 6. Opsioni 2 për tarracën e poshtme: park i peizazhit.

VIJA E BARDHË E NDËRPRERË: Zona e parkut të peizazhit
 E KUQE: Nënzona qendrore e parkut të peizazhit: Zonimi i nivelit B (Rezervati i Lagunës së Nartës)
 E KALTËR E LEHTË: Nënzona qendrore e parkut të peizazhit: Zonimi i nivelit B (tarraca e poshtme e Lumit Vjosa)
 E VERDHË: Zona 2 e parkut të peizazhit – Nënzona e përdorimit rekreativ dhe tradicional ose Nënzona e zhvillimit të qëndrueshëm
 Harta e realizuar nga autori i raportit.

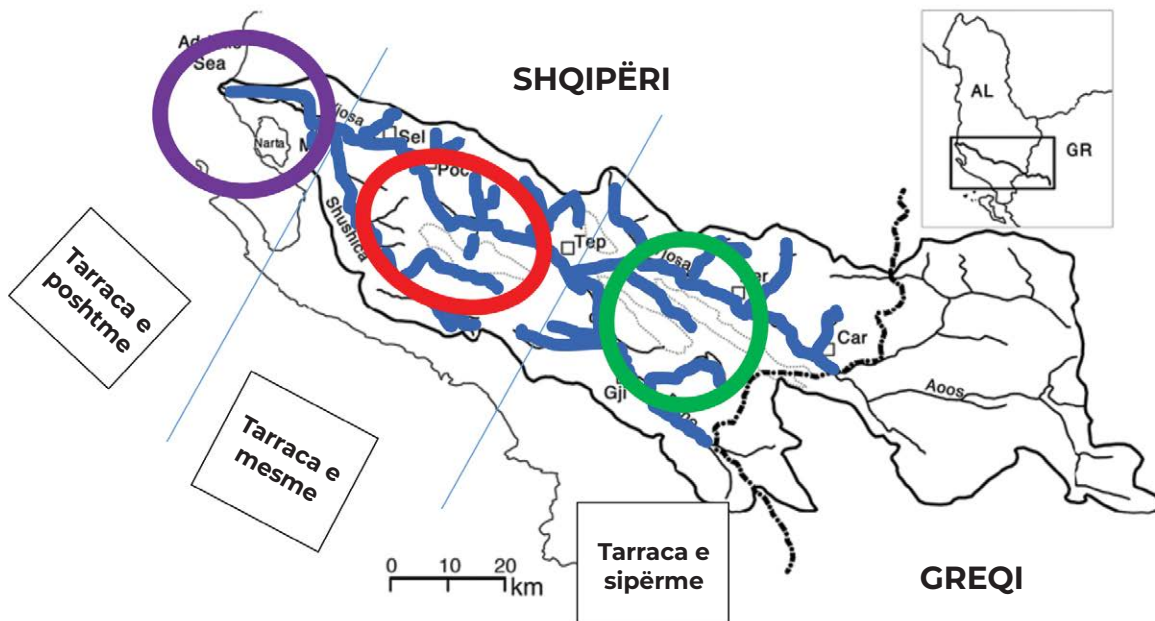






Figura 7. Luginja e Lumit Vjosa sipas tarracave.

-  Lumi Vjosa dhe degët e tij si ekosistem natyror
-  Lumi Vjosa dhe degët e tij / **tarraca e mesme**: ekosistemi natyror që shtrihet përgjatë profilit të shtrazit të ngushtë lumor
-  Lumi Vjosa dhe degët e tij / **tarraca e sipërme**: ekosistemi natyror me tipare të shumta natyrore dhe kulturore (grykat, kanionet, urat)
-  **Tarraca e poshtme**: lumi (proceset e pandryshueshme natyrore, të tilla si përmbytjet, përbaltja, prurjet e sedimenteve dhe rrjedha natyrore me gjarpërimë), habitatet/ekosistemet e veçanta e të rëndësishme (Laguna e Nartës, vija bregdetare...) në peizazhin e krijuar nga njeriu

Harta e realizuar nga autori i raportit.

8. Kategoritë Kombëtare të zonave të mbrojtura në Shqipëri dhe zbatimi i tyre për Luginën e Lumit Vjosa

Në Ligjin shqiptar për Zonat e Mbrojtura (81/2017; pjesa IV) përcaktohen tetë kategori të zonave të mbrojtura në Shqipëri, duke iu referuar sistemit të kategorive të IUCN-së për zonat e mbrojtura (kategoritë I- VI, të dhëna në kllapa, siç parashtrohen më poshtë):

- a. Rezervë strikte natyrore/rezervat shkencor (kategoria I);
- b. Park kombëtar (kategoria II);
- c. Monument natyror (kategoria III);
- ç. Rezervat natyror i menaxhuar/park natyror (kategoria IV);
- d. Peizazh i mbrojtur (kategoria V);
- dh. Zonë e mbrojtur e burimeve të menaxhuara (kategoria VI);
- e. Park natyror bashkiak (kategoria IV);
- ë. Kurorë e gjelbër (përreth qytetit) (Kategoria V).

Secila kategori e zonës së mbrojtur në ligjin kombëtar shqiptar përcaktohet më tej nga objektivi ose qëllimi i mbrojtjes, i ndjekur nga lista e veprimtarive të ndaluara dhe të lejuara. Për disa nga kategoritë e zonave të mbrojtura, përmenden gjithashtu edhe objektivat e menaxhimit, por përshkrimi nuk është i ndarë në mënyrë strikte si në kategoritë e IUCN-së në bazë të objektivave kryesore dhe të objektivave të tjera të menaxhimit, duke lënë hapësirë për interpretim.

Tabela 6 përmban përshkrimin dhe objektivat e kategorive të zgjedhura të zonave të mbrojtura në Ligjin Shqiptar, të cilat mund të merren në konsideratë për t'u zbatuar për zonën e ardhshme të mbrojtur të Lumit Vjosa.

Tabela 6: Përshkrimi dhe objektivat e kategorive të zgjedhura të zonës së mbrojtur në bazë të ligjit shqiptar

Kategoria e zonës së mbrojtur	Përshkrimi dhe qëllimet
Kategoria II – Park Kombëtar	<p>1. Park kombëtar shpallen territoret e gjera, zakonisht jo më pak se 1,000 ha, unike për nga vlerat kombëtare dhe ndërkombëtare, që ruhen dhe menaxhohen për mbrojtjen e ekosistemeve, llojeve, për edukim dhe rekreacion (çlodhje e argëtim), që rregullojnë përdorimin e qëndrueshëm nga ana e njeriut të burimeve natyrore.</p> <p>2. Në parkun kombëtar zbatohet shkalla e mbrojtjes mjedisore që ka si objektivi të mbajë territorin në gjendje natyrore, ku të ruhen komunitetet biotike, të resurseve gjenetike dhe llojeve për të siguruar stabilitetin ekologjik dhe diversitetin, dhe ku: përfshihet njeriu nga shfrytëzimi ose zënia me aktivitete intensive; nuk lejohet shfrytëzimi i tokës me teknologji intensive, me mjetet dhe mënyrat që shkaktojnë ndryshimet rrënjësore në biodiversitet, në strukturën dhe funksionet e ekosistemeve, ose që dëmtojnë në mënyrë të pandreqshme sipërfaqen e tokës; janë të ndaluara ndërtimi i zonave urbane, i autostradave, hekurudhave, linjave të prodhimit të energjisë, si hidrocentrale, linja të tensionit të lartë dhe sisteme të naftës dhe të gazit me shtrirje të gjatë; nuk lejohet ndryshimi i gjendjes natyrore të rezervave ujore, burimeve, liqeneve dhe sistemeve ligatinore; çdo veprimtari që bie ndesh me objektivat e mbrojtjes së zonës dhe që përcaktohen në planin e menaxhimit.</p> <p>3. Në këtë zonë mund të ushtrohen veprimtari që sigurojnë krijimin e mundësive shpirtërore, shkencore, edukative, çlodhëse të vizitorëve, në përputhje me kërkesat mjedisore, kulturore dhe të planit të menaxhimit, por vetëm pasi të pajisen me miratimin e institucioneve shtetërore, që synojnë: ruajtjen e zonës në një gjendje natyrore ose sa më afër natyrës; respektimin e vlerave ekologjike, gjeomorfologjike, objekteve të shenjta ose estetike, për të cilat zona merret në mbrojtje; marrjen në konsideratë që banorët lokalë kanë të drejta, të tilla si, peshkimin, kullotjen dhe drutë e zjarrit, deri në atë masë sa ato të mos dëmtojnë objektivat e tjerë të menaxhimit.</p> <p>4. Me propozim me shkrim dhe të arsyetuar të administratës së ruajtjes së zonës, AKZM-ja mund të miratojë: kullotjen dhe kalimin e kafshëve shtëpiake dhe ngritjen e objekteve të lehta ose të përkohshme për mbajtjen e tyre; vendosjen e stendave, tabelave të të dhënave, reklamave, shenjave dhe posterave; vojitjen me barka, kanoe dhe mjete të tjera lundrimi (jo motorike); fluturimet jo-ushtarake me helikopterë, balona, deltaplane, etj.; lëvizje dhe parkim automjetesh jashtë rrugëve dhe vendeve të caktuara; ngjitje alpine, ski, kampingje dhe ndezje zjarri jashtë pikave të caktuara; mbledhje bimësh, frutash, farash e kërpudhash; ushtrim veprimtarish të strukturave turistike sezonale, që nuk kërkojnë zënie përfundimtare të tokës.</p> <p>5. Kur administrata e ruajtjes së parkut vëren se çënohet qëllimi për të cilin zona është shpallur "Park kombëtar", mund të kufizojë ose të ndalojë përkohësisht lëvizjen e mjeteve të transportit, peshkimin dhe veprimtari të tjera të lejuara.</p> <p>6. Me propozimin e AKZM-së, ministri miraton udhëzimin për procedurat e ndalimit të përkohshëm të veprimtarive të miratuara kur po çënohet qëllimi për të cilin është shpallur zona e mbrojtur mjedisore.</p> <p>7. Në planin e menaxhimit për parkun, sipas nënzonave të administrimit, caktohen qartazi dhe në mënyrë të detajuar veprimtaritë e lejuara, të ndaluara ose ato për të cilat kërkohet leje nga organet kompetente, sipas legjislacionit shqiptar në fuqi.</p>

Kategoria e zonës së mbrojtur	Përshkrimi dhe qëllimet
Kategoria III – Monument Natyror	<p>1. Monument natyror shpallet formacioni natyror me një sipërfaqe deri në 50 hektarë i veçantë gjeologjik dhe gjeomorfologjik, një depozitë mineralesh ose një habitat i një lloji të rrallë e të kërcënuar ose me rëndësi të veçantë shkencore dhe estetike.</p> <p>2. Në një Monument natyror, zbatohet shkalla e mbrojtjes, e njëjtë me Rezervën Strikte*. Zona mbrohet e menaxhohet për ruajtjen e karakteristikave e dukurive të veçanta natyrore, kulturore, historike dhe arkeologjike, për të cilat është shpallur monument.</p> <p>3. Monumentet natyrore rrethohen nga zona buferike me gjerësi deri në 50 metra nga perimetri i monumentit.</p> <p>4. Në përputhje me shkallën e mbrojtjes së monumentit, ministri miraton me urdhër rregulla të veçanta për vizitat ose kalimin e vizitorëve a të turistëve, për afate të shkurtra kohore.</p> <p>5. Rivlerësimi i listës së monumenteve të natyrës realizohet nga AKZM-ja çdo 5 vjet dhe miratohet me vendim të Këshillit të Ministrave.</p> <p>* Rezerva strikte natyrore (Kategoria I) Rezervë strikte natyrore shpallen territore ose zona, që zotërojnë disa ekosisteme të veçanta, karakteristike ose përfaqësuese, dhe/ose lloje të florës dhe/ose të faunës me rëndësi shkencore, të përshtatshme për kërkime shkencore dhe/ose monitorim, dhe që janë pak ose aspak të shqetësuara nga njeriu. Kjo kategori përbëhet nga dy nënkategori kryesore; Nënkategoria Ib është mundësisht përkatëse për Luginën e Lumit Vjosa, veçanërisht në pjesën e saj të sipërme: “Zonë e Mbrojtur e menaxhuar kryesisht për mbrojtje tërësore të botës së gjallë ose “Rezervë Strikte Natyrore”, që ruhet e menaxhohet në mënyrë të atillë që të ruajë gjendjen e tyre natyrore”. Në rezervën strikte natyrore zbatohet shkalla e parë e mbrojtjes, pasi në të janë të ndaluara veprimtaritë e njeriut dhe ku objektivat kryesore janë: ruajtja e biodiversitetit të zonës duhet të jetë e arritshme nëpërmjet mbrojtjes dhe të mos kërkojë menaxhim aktiv ose manipulim të habitateve; të minimizohen çrregullimet dhe shqetësimet nëpërmjet planifikimit të kujdesshëm të realizimit të kërkimit shkencor dhe veprimtarive të tjera të miratuara; të kufizohen kontaktet e publikut me zonën dhe të përjashtohet përdorimi i saj për pushim e çlodhje; dhe të lejohet prania e vizitorëve pa mjete të motorizuara në atë nivel që t’i shërbejë sa më mirë mirëqenies fizike dhe shpirtërore të tyre dhe të ruhet cilësia e natyrës së egër të zonës për brezat e sotëm dhe të ardhshëm.</p>

Kategoria e zonës së mbrojtur	Përshkrimi dhe qëllimet
Kategoria IV – Rezervat Natyror i Menaxhuar ose Park Natyror	<p>1. Rezervat natyror i menaxhuar ose park natyror shpallen territoret, që nuk janë shumë të mëdha dhe përfaqësojnë zona me ndërhyrje aktive të njeriut për qëllime menaxhimi të llojeve dhe habitateve, në mënyrë që të garantohet ruajtja e habitateve dhe të plotësohen kërkesat specifike të llojeve me rëndësi rajonale e vendore, si dhe zonat që përdoren për qëllime studimore, edukative dhe kulturore.</p> <p>2. Objektivi i shpalljes së rezervatit natyror të menaxhuar është: sigurimi dhe ruajtja e kushteve të habitatit, të domosdoshme për mbrojtjen e llojeve të rëndësishme, grup-llojeve, komuniteteve biotike ose karakteristikave fizike të mjedisit, që kërkojnë ndërhyrje të veçantë për një menaxhim optimal; lehtësimi i kërkimit shkencor dhe montirimi mjedisor i veprimtarive parësore të lidhura me menaxhimin e qëndrueshëm të burimeve natyrore; dhënia e mundësisë popullsisë lokale të përfshirë brenda zonës të sigurojë përfitime ekonomike, si një nga objektivat e menaxhimit. Ngritja e zonave të kufizuara për edukim mjedisor të publikut, vlerësimin e karakteristikave të habitateve dhe të punës për menaxhimin e llojeve në natyrë;</p> <p>3. Në Parkun natyror nuk lejohet të zhvillohen veprimtaritë e mëposhtme: ndryshimet e gjendjes natyrore të rezervave ujore, burimeve, liqeneve dhe sistemeve ligatinore; shfrytëzimi dhe zënia e zonës me veprimtari të cilat bien ndesh me qëllimet për të cilat ajo është marrë në mbrojtje;</p> <p>4. Duke marrë miratimin paraprak me shkrim të administratës së zonës së mbrojtur, në këto zona mund të ushtrohen veprimtaritë e mëposhtme: lëvizja dhe parkimi i automjeteve jashtë rrugëve publike dhe vendeve të caktuara për parkim; mbledhja e bimëve, gjetjeve paleontologjike dhe e gurëve nuk dëmtojnë habitatin natyror; ngritja dhe funksionimi i objekteve për qëllime ushtarake dhe mbrojtjeje. vendosja e stendave, tabelave të të dhënave, reklamave, shenjave dhe posterave, me përjashtim të atyre që japin të dhëna për objektivat e mbrojtjes së rezervatit; Skitë, kampingjet dhe ndezja e zjarreve jashtë pikave të caktuara.</p> <p>5. Rregullat për kalimet e vizitorëve e të turistëve për afate të shkurtra kohore, me qëllim respektimin e masave mbrojtëse të përcaktuara në planin e menaxhimit, miratohen me udhëzim të ministrit, me propozimin e AKZM-së.</p> <p>6. Në planin e menaxhimit RNM/PN-të, sipas nënzonave të administrimit, caktohen qartazi dhe në mënyrë të detajuar veprimtaritë e lejuara, të ndaluara dhe ato për të cilat kërkohet leje e lëshuar nga organet kompetente, sipas legjislacionit shqiptar në fuqi.</p>

Kategoria e zonës së mbrojtur	Përshkrimi dhe qëllimet
Kategoria V – Peizazh i Mbrojtur	<p>1. Peizazh i mbrojtur shpallen territore të mëdha më shumë se 1000 hektarë, me peizazh harmonik e të formuar mirë, me relief të zhvilluar karakteristik, me larmi ekosistemesh, detare ose tokësore, sipërfaqet brenda të cilave mund të kenë edhe qendra banimi që zhvillojnë veprimtari, si bujqësia, pemëtaria, pylltaria e peshkimi.</p> <p>2. Peizazhi i mbrojtur menaxhohet për mbrojtjen e vlerave të peizazhit të zonës, biodiversitetit, si dhe për çlodhje e argëtim. Kjo kategori përfshin tokë/det/ujë në pronësi publike ose private.</p> <p>3. Në një peizazh të mbrojtur zbatohet shkalla e mbrojtjes që ka si objekt kryesor: fuqizimin e ndërveprimit harmonik të natyrës me kulturën për mbrojtjen e cilësisë së peizazhit, përdorimit tradicional të tokës, praktikave ndërtimore dhe manifestimeve sociale dhe kulturore, karakteristike të zonës; mbështetjen e atyre mënyrave të jetesës dhe veprimtarive ekonomike të cilat janë në harmoni me natyrën dhe ruajtjen e përbërjes kulturore dhe shpirtërore të popullsisë lokale; eliminimin, ku është e domosdoshme, dhe parandalimin e përdorimit të tokës dhe kryerjen e veprimtarive që janë të papërshtatshme në përmasa dhe/ose përmbajtje; krijimin e mundësive për kënaqësi të publikut përmes çlodhjes dhe turizmit, në përputhje me karakterin dhe përmasat e karakteristikave thelbësore të zonës; Nxitjen e veprimtarive shkencore dhe edukative, të cilat ndihmojnë në zhvillimin dhe mirëqenien për një kohë të gjatë të popullsisë lokale dhe në sigurimin e mbështetjes së gjerë publike për mbrojtjen e mjedisit të zonave të mbrojtura të tilla; Sjelljen e përfitimeve ekonomike dhe dhënien e kontributit në rritjen e mirëqenies së popullsisë lokale përmes shfrytëzimit të produkteve natyrore, si pyje dhe prodhimi i peshkut, dhe shërbimeve, si ujë i pastër ose të ardhura që vijnë nga format e përshtatshme të turizmit.</p> <p>4. Veprimtaritë që ndryshojnë përdorimin e territorit, si ndërtimet, trajtimi i ujërave të zeza në ferma, ndërhyrjet në zonat më të mëdha se 2 hektarë, ndërtimi i autostradave, i kanaleve lundruese dhe i zonave urbane, si dhe veprimtari të ngjashme me këto, lejohen të ushtrohen vetëm nëse subjekti që kërkon të kryejë veprimtarinë është pajisur me leje mjedisore.</p> <p>5. Për ushtrimin e veprimtarive të poshtëshënuara është i mjaftueshëm miratimi me shkrim i administratës së zonës së mbrojtur mjedisore: përdorimi i kimikateve e i pesticideve në tokat bujqësore; ndezja e zjarreve jashtë vendeve e pikave të caktuara; lëvizja me mjete transporti jashtë rrugëve dhe vendeve të caktuara; ky rregull nuk zbatohet për automjetet dhe makineritë shtetërore, bujqësore e pyjore, të zjarrfikësve, autoambulancave, makinerive të shërbimeve veterinarë dhe atyre të menaxhimit të ujërave; organizimi i garave me automjete, motoçikleta e biçikleta; praktika të përdorimit unik apo tradicional të tokës dhe organizime sociale që shprehen në vendbanime njerëzore, zakonet lokale dhe besimet fetare, pas pajisjes me leje mjedisore.</p> <p>6. Në planin e menaxhimit për PM-të, sipas nënzonave të administrimit, caktohen qartazi dhe në mënyrë të detajuar veprimtaritë e lejuara, të ndaluara dhe ato për të cilat kërkohet leje e lëshuar nga organet kompetente, sipas legjislacionit shqiptar në fuqi.</p>

Tabela e realizuar nga autori i raportit.

8.1. Zonimi brenda zonave të mbrojtura

Legjislacioni për zonat e mbrojtura, duke përfshirë Ligjin shqiptar 81/2017, njeh konceptin e zonimit si mjetin e menaxhimit. Zonimi është veçanërisht i dobishëm për trajtimin e zonave

të mbrojtura të përdorimeve dhe dimensioneve shumëfishe dhe për sigurimin e lidhjeve ndërmjet zonave qendrore. Legjislacioni shqiptar lejon përdorimin e zonimit fleksibël për zonat

e brendshme në parkun kombëtar, rezervatin natyror të menaxhuar dhe peizazhin e mbrojtur.

Në legjislacion parashtrohet se plani i menaxhimit për një zonë të caktuar mund të ndajë zonën në zona ose njësi për përcaktimin e nevojave të menaxhimit (zona të mbrojtura në mënyrë strikte, zona restaurimi...)

Gjithashtu, zonat brenda një zone të mbrojtur mund të kenë kategoritë e tyre të mbrojtura, të përkufizuara në mënyrë të përhershme jo vetëm

në planin e menaxhimit por gjithashtu edhe në ligj.

Opsioni i parë ofron fleksibilitet për menaxhimin e përshtatur dhe sistemimin e kategorive të zonave përmes planit të menaxhimit.

Opsioni i dytë ofron siguri më të madhe ligjore në lidhje me objektivat kryesore të ruajtjes së zonës, por ndryshimi i kategorisë kryhet vetëm me ligj.

8.2. Rekomandimet për përdorimin e zonimit në Luginën e Lumit Vjosa të propozuar për mbrojtje

Në bazë të Nenit 13 të Ligjit për Zonat e Mbrojtura (81/2017), zonat që vendosen brenda parkut kombëtar, rezervës natyrore të menaxhuar dhe peizazhit të mbrojtur, janë si më poshtë:

- Nënzona qendrore
- Nënzona e përdromit tradicional dhe të qëndrueshëm
- Nënzona e rekreacionit
- Nënzona buferike
- Nënzona e trashëgimisë dhe peizazhit kulturor

Shkalla e parë e mbrojtjes (strikte) e zbatueshme në nënzonën qendrore ka për qëllim ruajtjen parësore të biodiversitetit dhe siguron një zonë natyrore të pashqetësuar. Neni 48 (Ligji 81/2017) ndan më tej zonën kryesore (niveli i parë i mbrojtjes) në nivele A dhe B.

Për nënzonën e propozuar kryesore të Luginës së Lumit Vjosa në tarracat e sipërme dhe të mesme, kërkohet mbrojtja e nivelit A.

Veprimtaritë e mëposhtme të njeriut ndalohen në modelin e zonimit të Zonës Qendrore (Mbrojtja e nivelit A):

- (a) Prerja e drurëve dhe e shkurreve;
- (b) Përdorimi i kimikateve dhe i plehërave kimike;
- (c) Ndërtime të çdo lloji;
- (ç) Nxjerrja e mineraleve dhe torfave;

- (d) Ndezja e zjarreve;
- (dh) Kullotja, kalimi i kafshëve shtëpiake dhe ndërtimi i objekteve për mbajtjen e tyre;
- (e) Ngritja e objekteve çlodhëse, argëtuese dhe sportive;
- (ë) Kalimi nëpër shtigje, me përjashtim të pronarit ose të përdoruesit të tokës;
- (f) Lëvizja me mjete motorike të çdo lloji, përveç mjeteve të administratës së ruajtjes së rezervatit dhe të zjarrëfikësve;
- (g) Vozitja me barka, kanoe dhe mjete të tjera lundrimi;
- (gj) Riprodhimi intensiv i llojeve të faunës së egër, objekt gjuetie.

Për opsionin e parkut të propozuar të peizazhit në pjesën e poshtme të Luginës së Lumit Vjosa, duke përfshirë pjesën e poshtme të Lumit Vjosa (në rrjedhën e poshtme të bashkimit me Lumin Shushica në derdhjen e tij në det) dhe për Lagunën e Nartës, zbatohet modeli i zonimit të Nivelit B.

Në modelin e zonimit të zonës qendrore (Niveli B), janë të ndaluara veprimtaritë e mëposhtme:

- (a) Shfrytëzimi i tokës me teknologji intensive, me mjete dhe mënyra që shkaktojnë ndryshime rrënjësore në biodiversitet, në strukturën dhe funksionet e ekosistemeve ose që dëmtojnë në mënyrë të pandreqshme sipërfaqen e tokës;

- (b) Neutralizimi i mbetjeve me origjinë jashtë “parkut kombëtar”;
- (c) Shpërndarja e kafshëve dhe bimëve jovendase kur ato sjellin ndryshime në biodiversitetin e zonës;
- (ç) Riprodhimi intensiv, me përjashtim të riprodhimeve shpëtuese;
- (d) Ndërtimi i rrugëve, autostradave, hekurudhave, zonave urbane, hidrocentraleve, linjave të tensionit të lartë dhe sistemeve të naftës dhe gazit me shtrirje të gjatë;
- (dh) Larja dhe spërkatja e rrugëve me kimikate;
- (e) Mbjellja e pyjeve monokulturë;
- (ë) Ndezja e zjarreve jashtë vendeve e pikave të caktuara;
- (f) Lëvizja e mjeteve të transportit jashtë rrugëve të caktuara;
- (g) Nxjerrja e mineraleve, gurëve, torfave, me përjashtim të gurëve dhe rërës për mirëmbajtjen e parkut;
- (gj) Veprimtari masive sportive, turistike jashtë pikave të caktuara, dhe
- (h) Organizimi i garave me automjete e motoçikleta.

Në nënzonën e përdorimit Tradicional dhe të qëndrueshëm, zbatohet shkalla e dytë e mbrojtjes, e cila është synuar kryesisht për ruajtjen e biodiversitetit, duke siguruar një zonë natyrore disi të shqetësuar me veprimtari tradicionale dhe ekoturistike.

Në nënzonën e Rekreacionit, zbatohet shkalla e tretë e mbrojtjes e cila synon ruajtjen e natyrës dhe biodiversitetit në harmoni me zhvillimin ekonomik-shoqëror dhe veprimtaritë turistike, duke përfshirë infrastrukturën për banorët dhe bizneset.

Zona buferike e Lumit Vjosa ndjek modelin e “rajonit të parkut kombëtar” të përdorur në disa vende të BE-së (Itali, Austri), ku zona e përfshirë në zonën buferike ofron mbrojtje me anë të logjistikës dhe infrastrukturës për parkun kombëtar dhe ku komunitetet lokale përfitojnë nga zona e mbrojtur duke zhvilluar turizmin, prodhimin tradicional të ushqimit dhe shërbime të tjera të përdorura nga vizitorët e zonave të mbrojtura. Nënzonat e trashëgimisë dhe peizazhit kulturor përfshijnë trashëgiminë kulturore dhe monumentet brenda zonave të tjera të zonës së propozuar për mbrojtje.



9. Turizmi si mundësi për zhvillimin e Luginës së Lumit Vjosa

Udhëzimet e IUCN-së për parqet kombëtare të kategorisë II (Dudley, 2013) përfshijnë edukimin dhe çlodhjen e vizitorëve si komponentë të rëndësishëm të menaxhimit të parkut kombëtar. Në shumicën e vendeve anekënd botës, administratat e parkut kombëtar nuk kanë asnjë detyrim ligjor për të promovuar turizmin në rajon. Për më tepër, promovimi dhe zhvillimi i turizmit zakonisht është pjesë e strategjisë rajonale të zhvillimit.

Megjithatë, administrata e parkut kombëtar, duhet të përfshihet në mënyrë aktive në menaxhimin e turizmit në rajonin më të gjerë të parkut, psh. përmes krijimit dhe promovimit të bordit rajonal të turizmit i cili ndërmjetësohet me anë të subjekteve të ndryshme turistike të rajonit. Në rastin e Luginës së Lumit Vjosa, zona më e gjerë e ujëmbledhësit të Lumit Vjosa duhet të përfshihet në mënyrë aktive në zhvillimin e turizmit dhe politikave zhvillimore. Veprimtari të caktuara turistike duhet të drejtohen gjithashtu edhe nga administrata e parkut kombëtar. Një shembull i tillë është qendra e vizitorëve të parkut kombëtar, e cila ofron një sërë programesh të larmishme ndërvepruese për vizitorët. Veprimtari të tjera, të tilla si organizimi i raftingut, kanotazhit, etj., zakonisht drejtohen nga subjekte turistike të rajonit.

Me anë të planifikimit të kujdesshëm, veprimtaritë turistike të kategorisë II të IUCN-së për zonën e mbrojtur mund të jenë në përputhje me standardet e kategorisë së IUCN-së për zonat e mbrojtura (Dudley, 2013), në mënyrë që ato:

- Të bazohen për vlerësimin dhe respektimin e natyrës dhe vlerave të saj të pandashme, dhe të ofrojnë përvoja të nxëni në natyrë pa shkakuar dëm rrënjësor ndaj pasurive natyrore;
- Të bazohen për vlerësimin e peizazheve, kulturës lokale, trashëgimisë dhe mënyrave tradicionale të jetesës;
- Të mos shkaktojnë dëme ndaj natyrës dhe të mos ndotin mjedisin, dhe
- Të mos shqetësojnë natyrën e egër, bimësinë ose habitatet, dhe të mos kërkojnë masa ose ndërhyrje shtesë në natyrë dhe në peizazh.

Në mënyrë që të shmanget ndërtimi i infrastrukturës në shkallë të gjerë (p.sh. ndërtesat e akomodimit, hotelet e mëdha, etj.) në zonën qendrore të mbrojtjes së parkut kombëtar, objekte dhe struktura të tilla janë parashikuar të ndërtohen në zonat jashtë saj. Përmeti, Tepelena, Selenica dhe vende të tjera përreth, janë ideale për ofrimin e akomodimit dhe objekteve të tjera për vizitorët e Luginës së Lumit Vjosa. Shembulli i Gjirokastrës, i cili ofron akomodim për vizitorët që vijnë në Zonën e Trashëgimisë Botërore të UNESCO-s, duhet të merret si shembull i praktikës së mirë.

Ndryshimi kryesor në planifikimin e turizmit brenda parqeve kombëtare është se në këto zona nuk nxiten ose inkurajohen grumbullimet masive të vizitorëve ose nuk lejohet përdorimi i automjeteve ose mjeteve të transportit në zonat e mbrojtura qendrore. Si shembull, mund të konsiderohet Lugina e Lumit Soča në Slloveni, e cila është pjesë e Parkut Kombëtar Triglav (shih kutinë).

Gjithashtu mund të përmenden edhe shembuj të tjerë të parqeve kombëtare në Europë, të cilat vizitohen nga një numër i madh vizitorësh: PK Gran Paradiso në Itali (1.7 milionë vizitorë/vit), PK Liqenet e Plitvicës (1.8 milionë vizitorë/vit) dhe PK Krka (1.3 milionë vizitorë/vit), të dy të ndodhur në Kroaci. Disa parqe kombëtare përmbajnë zona të vërteta të natyrës së egër ose monumente natyrore, por përmes planifikimit të kujdesshëm dhe menaxhimit të vizitorëve, ata arrijnë të

Kutia 2: Parku Kombëtar Triglav (Lugina e Lumit Soča), Slloveni

Bovec-i është një zonë e banuar në pjesën e jashtme të Parkut Kombëtar Triglav, e karakterizuar nga peizazhi malor dhe një prej lumenjve më të bukur të Alpeve: Lumi Soča. Sipërfaqja e bashkisë së Bovec-it është 368 km², me një popullsi prej afro 3,100 banorë.

Turizmi në Bovec bazohet në aventurë dhe ecje në natyrë: rafting, kanotazh, not, çiklizëm dhe alpinizëm. Turizmi gjeneron më shumë se 5.1 milionë Euro në vit, dhe siguron 11% të vendeve të punës. Veprimtaritë që lidhen me turizmin (tregtia, artizanati...) gjenerojnë 10 milionë Euro në vit për komunitetin lokal. Bovec-i ofron akomodimin në shkallë të ulët në formën e agroturizmit në ferma dhe bujtina të vogla ose dhoma private.

Çdo vit 2.5 milionë vizitorë regjistrohen të kenë vizituar Parkun Kombëtar Triglav.

akomodojnë gjithashtu numra më të mëdhenj vizitorësh (zona e natyrës së egër brenda PK Peneda-Geres në Spanjë: 250,000 vizitorë/vit; Ujëvarat dhe Lumi Krimmler në Austri brenda PK Hohe Tauern: 400,000 vizitorë/vit). Numri i vizitorëve në PK Durmitor në Mal të Zi është rritur nga 80,000 në vitin 2012 deri në 190,000 në vitin 2017, për shkak të rritjes së "turistëve të gjelbër". Në Maqedoninë e Veriut,

PK Mavrovo tërheq më shumë se 3% të të gjithë turistëve në zonë.

Turizmi në PK Majella në Itali sjell të ardhura vjetore prej 200 milionë Euro në vit, ndërkohë që të ardhurat në rajonin më të gjerë të parkut përlogariten në vlerën e 570 milionë Euro.

PK Point Pelee është një park i vogël në Ontario të Kanadasë, i pozicionuar përgjatë korridorit të migrimit të shpendëve. Migrimi i shpendëve

është më aktiv në Maj, dhe vizitorët shpenzojnë jo më pak se 3.8 milionë dollarë kanadezë në këtë park kombëtar gjatë këtij muaji. Kategoritë e shpenzimeve më të mëdha të vizitorëve të parkut janë: 27.2% për udhëtim/transport, 26.3% për ushqim dhe 22.5% për akomodim. Vizitorët shpenzojnë në ditë mesatarisht 54 dollarë kanadezë në park, dhe ata që rrinë për dy ose tre ditë shpenzojnë, mesatarisht, 74 dollarë kanadezë.

Turizmi i qëndrueshëm është një komponent thelbësor dhe një pikë referimi për parqet e suksesshme kombëtare në mbarë botën. Marka e parkut kombëtar kthehet gradualisht në një markë të njohur dhe në një atraksion turistik shtesë në shkallë globale, përmes të cilës sigurohen të ardhura për menaxhimin e zonës së mbrojtur dhe gjithashtu për komunitetet lokale që jetojnë në zonat përreth.

10. Përfundimet

Lugina e Lumit Vjosa është renditur në projekt-dokumentin “Vendimi për Miratimin e Kufijve të Zonës së Mbrojtur “si rezervati i menaxhuar natyror i ardhshëm/parku natyror (ekuivalent me kategorinë IV të IUCN-së për ZM-të) nga kufiri grek deri në Detin Adriatik; zona e propozuar e mbrojtur përfshin vetëm lumin kryesor, por jo degët e tij. EcoAlbania ka paraqitur një propozim për ta shpallur zonën park kombëtar (ekuivalent me kategorinë II të IUCN-së për ZM-të), duke përfshirë të gjithë Lumin Vjosa dhe degët e tij kryesore.

Ky studim është një kontribut për procesin e mbrojtjes së Luginës së Lumit Vjosa, i cili bashkërendohet me anë të mbështetjes së Ministrisë së Turizmit dhe Mjedisit të Republikës së Shqipërisë dhe Agjencisë Kombëtare të Zonave të Mbrojtura (AKZM-së), në bazë të perspektivës së Standardeve të IUCN-së për Zonat e Mbrojtura. Studimi merr në konsideratë qoftë karakteristikat fizike ashtu edhe ato ekologjike të zonës, si dhe objektivat e menaxhimit dhe regjimet e duhura, të bazuara në sistemin shqiptar të kategorive për zonat e mbrojtura, për sigurimin e mbrojtjes afatgjatë të karakterit ekologjik dhe biodiversitetit të Luginës së Lumit Vjosa.

1. Biodiversiteti i rëndësishëm autokton në shkallë kombëtare, rajonale dhe globale dhe vlerat e jashtëzakonshme panoramike të Luginës së Lumit Vjosa janë rezultat i hidromorfologjisë së pasqetësuar të lumit dhe funksionit të plotë të proceseve natyrore, të cilat duhet të mbrohen përgjatë të gjithë Lumit Vjosa dhe degëve të tij kryesore: çdo ndryshim në vëllimin e ujit dhe në prurjen e sedimenteve do të ndryshonin në mënyrë drastike ekosistemin e lumit të fundit të këtij lloji në Ballkan dhe në shkallën më të gjerë europiane, dhe do të ndërprinin korridorin e migrimit të llojeve të rrezikuara në shkallë globale të peshqve.
2. Mbrojtja e dukurive dhe tipareve ekzistuese natyrore, së bashku me trashëgiminë e pasur kulturore, duhet të bazohen në krijimin e një zone të mbrojtur, ku nënzona qendrore e mbrojtjes duhet të përqendrohet përgjatë shtratit të ngushtë të lumit (më i gjerë vetëm në tarracën e mesme të Lumit Vjosa) dhe degëve të tij dhe Lagunës së njelmët bregdetare të Nartës. Mbrojtja e rrjedhës së ngushtë ujore duhet të sigurohet përgjatë të gjithë rrjedhës së lumit në mënyrë që të arrihet mbrojtja bazë e “vazhdimësisë” së rrjedhës së lumit dhe prurjeve të sedimenteve, meqenëse çdo cënim i mundshëm përgjatë rrjedhës mund të ketë ndikime në rrjedhën e sipërme dhe atë të poshtme. Në mbrojtjen strikte të shtatit të ngushtë të lumit, duhet theksuar se përfshihen vetëm ato zona të cilat nuk përdoren apo shfrytëzohen kryesisht nga njerëzit.
3. Koncepti i mbrojtjes së lumit të egër dhe degëve të tij bazohet në mbrojtjen strikte të të gjithë shtratit të ngushtë të lumit, ndërkohë që lejohet kryerja e veprimtarive ekzistuese të përdorimit tradicional (të tilla si bujqësia dhe kullotja), nëse menaxhohen për qëllime jetese dhe jo në shkallë industriale, duke ofruar mundësinë e zhvillimit të të gjithë Luginës së Lumit Vjosa si një zonë e shkëlqyer për turizmin e gjelbër, kulturor dhe rekreativ.
4. Pavarësisht se Laguna e njelmët e Nartës nuk lidhet drejtpërdrejt me ekosistemin lumor të ujërave të ëmbla në grykëderdhjen e Lumit Vjosa në kontekstin ekologjik, ajo është gjithashtu me vlerë të rëndësishme për mbrojtje në shkallën kombëtare dhe globale, dhe duhet të konsiderohet pjesë e zonës së mbrojtur të Luginës së Lumit Vjosa.
5. Lugina e Lumit Vjosa është në përputhje me përkufizimin e IUCN-së për zonat e mbrojtura, gjë e cila provohet edhe nga përputhja e saj

me objektivat e përbashkëta për zonat e mbrojtura që përcaktohen në përkufizimin e IUCN-së për zonën e mbrojtur.

6. Objektivat e menaxhimit për Luginën e Lumit Vjosa janë përkufizuar për tre tarracat kryesore të lumit;
 - Tarraca e sipërme, e karakterizuar nga një numër tiparësh natyrore dhe kulturore, e cila përfaqëson **ekosistemin** e pashqetësuar **natyror**,
 - Tarraca e mesme, e karakterizuar nga **ekosistemi** unik i gjerë **natyror** në harmoni dinamike me përrenj të shumtë paralelë dhe kufizues zhavorri, me bimësi të rrallë, dhe
 - Tarraca e poshtme, e karakterizuar nga ruajtja e rrjedhës së pandryshueshme lumore me përmblytje të herëpashershme, dhe me lagunën e madhe bregdetare pranë saj, e cila gjendet brenda **peizazhit** të menaxhuar në mënyrë më intensive.
7. Për propozimin e kategorive/modeleve më të përshtatshme për zonën e mbrojtur të Luginës së Lumit Vjosa u morën në konsideratë pikat e mëposhtme:
 - Karakteristikat fizike dhe eologjike të tre tarracave kryesore të Luginës së Lumit Vjosa (tarraca e sipërme, e mesme dhe e poshtme);
 - Përshkrimi i kategorive të zonës së mbrojtur në sistemin shqiptar të mbrojtjes së natyrës;
 - Koncepti i zonimit brenda zonave të mbrojtura, siç parashikohet në Ligjin 81/2017.

Në përputhje me Nenin 13 të Ligjit për Zonat e Mbrojtura (81/2017), zonat brenda parkut kombëtar, rezervës natyrore të menaxhuar dhe peizazhit të mbrojtur, përkufizohen si më poshtë:

- Nënzona qendrore
- Nënzona e përdorimit tradicional dhe të qëndrueshëm
- Nënzona për qëllime rekreacioni
- Nënzona buferike
- Nënzona e trashëgimisë dhe peizazhit kulturor

Për shkak të specifikave të zonës së luginës së Lumit Vjosa të propozuar për mbrojtje, me shtrirjen e saj të jashtëzakonshme gjatësore, **Nënzona Qendrore përcaktohet si Zona 1**, ndërsa **Nënzona e përdorimit tradicional dhe të qëndrueshëm dhe Nënzona e Rekreacionit janë përcaktuar si Zona 2** e zonës së mbrojtur.

Regjimet e veçanta të mbrojtjes, të përkufizuara si Niveli A dhe Niveli B, mund të zbatohen në zonën qendrore të zonës së ruajtjes.

Nënzona e trashëgimisë dhe peizazhit kulturor mund të krijohet sapo të përkufizohen regjimet e mbrojtjes, meqenëse këto zona përfaqësojnë vetëm zona të caktuara të vogla.

Zona buferike për zonën e propozuar të mbrojtur të Luginës së Lumit Vjosa duhet të përkufizohet jashtë kufijve të zonës së mbrojtur.

8. Janë propozuar tre modele të zonës së mbrojtur:

MODELI 1: PARKU KOMBËTAR (tarraca e sipërme dhe e mesme) + PEIZAZHI I MBROJTUR (tarraca e poshtme)

Opsioni i parë, i cili është i efektshëm qoftë në lidhje me sigurimin e mbrojtjes së duhur të ekosistemeve natyrore dhe biodiversitetit natyror, ashtu edhe në lidhje me krijimin e mundësisë së zhvillimit të ri të zonës së Vjosës të bazuar në turizmin e gjelbër dhe kulturor, është krijimi i **parkut kombëtar i ndërthurur me parkun ekzistues të peizazhit të mbrojtur** në zonën e poshtme: zona qendrore e parkut kombëtar (Zona 1) krijohet përgjatë tarracave të sipërme dhe të poshtme të shtratit të ngushtë lumor të Lumit Vjosa dhe degëve të tij. Në këtë

zonë qendrore të parkut kombëtar, zbatohet niveli A i modelit të zonimit.

Tarraca e poshtme e Lumit Vjosa dhe Laguna e Nartës janë pjesë e parkut të peizazhit, ku zbatohet niveli B i modelit të zonimit (siç parashikohet në legjislacionin kombëtar për zonën e mbrojtur, Ligji 81/2017).

Në zonat përgjatë zonës qendrore (d.m.th., në Zonën 2 të parkut kombëtar), ruhen veprimtaritë tradicionale të popullsisë lokale.



Figura 8. Modeli 1- Parku kombëtar në tarracën e sipërme dhe të mesme të Luginës së Lumit Vjosa dhe të peizazhit të mbrojtur për tarracën e poshtme të Lumit Vjosa

ME TË KUQE: Parku kombëtar
 ME TË VERDHË: zona qendrore - Zona 1 e parkut kombëtar;
 ME TË KALTËR: Peizazhi i Mbrojtur: Nivelit B për Lagunën e Nartës dhe tarracën e poshtme të Lumit Vjosa
 Harta e realizuar nga autori i raportit.

MODELI 2: PARK KOMBËTAR PËRGJATË TË TRIJA TARRACAVE SË BASHKU, por me zonime të ndryshme për tarracën e sipërme + të mesme dhe për tarracën e poshtme

(b) Opsioni i dytë është renditja e të gjithë shtrazit të ngushtë lumor të Lumit Vjosa dhe degëve të tij brenda parkut kombëtar, por sipas koncepteve të ndryshme të zonimit, ku tarracat e mesme dhe të sipërme janë pjesë e nënzonës qendrore të parkut kombëtar (Zona 1), ndërsa tarraca e poshtme është pjesë e nënzonës së Përdorimit tradicional dhe të qëndrueshëm (Zona 2). **Laguna e Nartës** është gjithashtu pjesë

e parkut kombëtar (Zona 2), por është renditur si nënzona e Rekreacionit.

Zona 2 e parkut kombëtar, e cila përbëhet nga nënzona e përdorimit tradicional dhe të qëndrueshëm dhe Nënzona e Rekreacionit, përcaktohet në nënzonën qendrore përgjatë të gjithë rrjedhës së lumit. Në këto nënzona, ruhen veprimtaritë tradicionale të popullsisë lokale.



Figura 9. Modeli 2- i gjithë Lumi Vjosa dhe degët e tij si park kombëtar.

Zbatohen koncepte të ndryshme zonimi (tarraca e sipërme dhe e mesme: nënzona qendrore e parkut kombëtar (Zona 1); tarraca e poshtme: nënzona qendrore e parkut kombëtar; (Zona 2))

ME TË KUQE: Parku kombëtar

ME TË VERDHË: Nënzona qendrore e parkut kombëtar (Zona 1)

ME VJOLLCË: Nënzona qendrore e parkut kombëtar (Zona 2)

Harta e realizuar nga autori i raportit.

MODELI 3: MONUMENTI I NATYRËS (për tarracën e sipërme) + PARKU KOMBËTAR (për tarracën e mesme) + PARKU KOMBËTAR (Zona 2)/PARKU I PEIZAZHIT (niveli B i mbrojtjes) për tarracën e poshtme

Ky model është i njëjtë me Modelet 1 dhe 2 për tarracat e mesme dhe të poshtme, por bën të mundur marrjen në konsideratë të krijimit të monumentit të natyrës në tarracën e sipërme të Luginës së Lumit Vjosa.

1. Në bazë të të gjitha propozimeve për mbrojtjen të parashtruara më lart, zona buferike për zonën e mbrojtur të Lumit Vjosa ndjek modelin e “rajonit të parkut kombëtar” të përdorur në disa vende të BE-së (Itali, Austri) ku zona në zonën buferike ofrohet mbështetje logjistike dhe infrastrukture për parkun kombëtar, dhe ku komunitetet lokale përfitojnë nga zona e mbrojtur duke zhvilluar turizmin, prodhimin e ushqimit tradicional dhe shërbimet e tjera të përdorura nga vizitorët në zonën e mbrojtur. Nënzonat e trashëgimisë dhe peizazhit kulturor përfshijnë trashëgiminë dhe monumentet e kulturës brenda zonave të tjera të zonës së propozuar të mbrojtur. Zona buferike nuk synohet të jetë pjesë e zonës së mbrojtur.
2. Zonat e mbrojtura lumore dhe të ujërave të ëmbla përshtaten për të adresuar plotësisht sfidat e shpërdorimit të ujit, ndotjes, kërcënimeve të përgjithshme dhe mungesës së lidhshmërisë së ekosistemit.
3. Kërcënime të tilla si ndryshimet në shkallë të gjerë të regjimeve ujore në rrjedhën e sipërme (p.sh. ndërtimi i rezervuarit të madh ujqor) mund të vënë në rrezik fitimin e statusit të mbrojtjes në rrjedhën e poshtme dhe sjellin probleme të mëtejshme, pavarësisht synimeve të mira. Po ashtu, nxjerrja e zhavorrit në shkallë të gjerë/industriale ose ndërprerja e prurjeve të sedimenteve të cilat shkaktohen nga ndërtimi i rezervuarit të madh mund të çojnë në rritjen e erozionit të zonës bregdetare, por mund të ndikojnë gjithashtu në regjimin ujor të rrjedhës së sipërme dhe reduktojnë korridoret e migrimit të llojeve të ndryshme. Ndërtimi i aeroportit të propozuar përgjatë Lagunës së Nartës duhet të rimerret në konsideratë, meqenëse kjo zonë është streha e llojeve të shpendëve të përmasave të konsiderueshme (pelikanëve, flamingove, shpendëve ujqorë) dhe shpendëve të cilët fluturojnë në tufa të mëdha (lloje të shumta lejlekësh), dhe si të tillë, ekziston mundësia e përplasjes së këtyre shpendëve me avionët.
4. Zona e propozuar për mbrojtje është e madhe, veçanërisht në profilin gjatësor, kështu që merret parasysh qasja e ndarë në faza, në bazë të pjesëve të Lumit Vjosa dhe degëve të tij, në të cilat do të realizohet dhënia e statusit të mbrojtjes dhe mbrojtja duhet të sigurohet pikësepari për pjesët më të rëndësishme të zonës.

Bibliografi

- Drescher, A. (2018). The Vjosa (Vjosa) – the floodplains of an outstanding gravel bed river in southern Albania. *Acta ZooBot Austria, früher Verhandlungen der Zoologisch-Botanischen Gesellschaft in Österreich Band 155/1*: 85-105.
- Dudley, N. (ed.) (2008). *Guidelines for Applying Protected Area Management Categories*. Gland, Switzerland: IUCN. Dudley, N., Shadie, P. and Stolton, S. (2013). *Guidelines for Applying Protected Area Management Categories including IUCN WCPA Best Practice Guidance on Recognising Protected Areas and Assigning Management Categories and Governance Types*. Best Practice Protected Area Guidelines Series No. 21. Gland, Switzerland: IUCN.
- EcoAlbania (2021). *Proposal for establishing the Vjosa Wild River National Park*. Unpublished.
- Kuiters, A.T., van Eupen, M., Carver, S., Fisher, M., Kun, Z., Vancura, V. (2013). *Wilderness register and indicator for Europe*. Final report.
- Meulenbroek, P., Shumka, S., Schiemer, F. (2018). First reconnaissance of habitat partitioning and fish diversity in the alluvial zone of the river Vjosa, Albania. *Acta ZooBot Austria, früher Verhandlungen der Zoologisch-Botanischen Gesellschaft in Österreich Band 155/1*: 177-186.
- Meulenbroek et al. (2021). *Biodiversity values of the Vjosa River Valley*. Unpublished.
- NAPA (2021). *Draft Decision on Approval of Protected Area Boundaries*. Unpublished.
- Protected Areas Act No. 81 (2017). *Official Gazette* 116.
- Schiemer, F., Drescher, A., Hauer, C., Schwarz, U. (2018). The Vjosa River corridor: a riverine ecosystem of European significance. *Acta ZooBot Austria, früher Verhandlungen der Zoologisch-Botanischen Gesellschaft in Österreich Band 155/1*: 1-40.
- Shumka, S., Bego, F., Beqiraj, S., Papparisto, A., Kashta, L., Miho, A., Nika, O., Marka, J., Shuka, L. (2018). The Vjosa catchment – a natural heritage. *Acta ZooBot Austria, früher Verhandlungen der Zoologisch-Botanischen Gesellschaft in Österreich Band 155/1*: 349 - 376.
- Skrame, K., (2021). *Study/Inventory of the current land-use patterns of the Vjosa River Basin area*. Unpublished report.



**UNIONI NDËRKOMBËTAR PËR
RUAJTJEN E NATYRËS**

ZYRA RAJONALE PËR EUROPËN LINDORE
DHE AZINË QENDRORE
Rruga: Dr. Ivana Ribara 91
11070 Beograd
Serbi
Tel +381 11 2272 411
ecaro@iucn.org
www.iucn.org

