

# El género en las medidas de mitigación

Informe de EGI | ABRIL 2016

Para responder de manera eficaz, eficiente y equitativa al cambio climático, los países deben desarrollar estrategias de mitigación y adaptación género responsivas, toda vez que las mujeres se cuentan entre las personas más adversamente afectadas por el cambio climático, y rara vez se las incluye en los procesos de toma de decisiones para identificar e implementar soluciones. Las medidas de mitigación son acciones emprendidas para reducir las emisiones de gases de efecto invernadero (GEI). El aprovechamiento de las experiencias, y conocimientos tanto de las mujeres como la de los hombres son primordiales para tener un impacto en acciones dirigidas a la mitigación. Tanto gobiernos como instituciones y organismos nacionales e internacionales no han abordado de manera plena e integral de qué forma se puede integrar las mujeres y las consideraciones de género en la planificación de las medidas de mitigación – aunque la tendencia puede estar mejorando, según se desprende de este informe.

El reconocimiento sobre la necesidad de abordar la igualdad de género en las iniciativas de cambio climático ha sido gradual, sin embargo, en los últimos ocho años, más de 50 decisiones de la Convención Marco de las Naciones Unidas sobre el Cambio Climático (CMNUCC) apoyan el reconocimiento y la integración de las consideraciones de género.<sup>1</sup> En estas decisiones se han incorporado mecanismos programáticos y de presentación de informes diseñados para apoyar y promover los esfuerzos de mitigación de los países. El mecanismo más conocido es el Mecanismo de Desarrollo Limpio (MDL), que ofrece a los países desarrollados la oportunidad de obtener créditos mediante la implementación de proyectos de reducción de emisiones en los países en desarrollo. La evaluación de proyectos del MDL realizada en 2012 concluyó que solo cinco de los 3.864 proyectos (0,13%) evaluados en ese momento incluyeron consideraciones de género dentro de la documentación del proyecto.<sup>1,2</sup> Para 2015, sin embargo, se establecieron mecanismos adicionales para apoyar a los países

## EL PAPEL DE LA ENERGÍA EN LAS INICIATIVAS DE MITIGACIÓN

La energía es uno de los aspectos fundamentales de los debates sobre la mitigación con relación al cambio climático, toda vez que su producción y consumo representan las dos terceras partes de las emisiones de GEI. Dado que el acceso a la energía es un factor determinante para el desarrollo, es preciso encauzar y asegurar la reducción a gran escala de las emisiones, apoyando a la vez el crecimiento de la economía mundial, mejorando la seguridad energética y promoviendo el acceso a servicios modernos de energía para los miles de millones de personas que actualmente carecen de ella.

Las opciones de energía renovable tienen un enorme potencial para apoyar el doble objetivo de lograr acceso y seguridad en materia energética al tiempo que se reducen las emisiones de gases de efecto invernadero. Por otra parte, las opciones de energía renovable pueden ampliar el acceso de las mujeres a la energía y combatir la pobreza energética, dada su capacidad para responder a las necesidades económicas, de salud y de supervivencia de las mismas. Las mujeres son importantes agentes de cambio por su papel como administradoras clave de la energía y su participación en el sector de la energía renovable y la cadena de valor, incluyendo el diseño, producción, mantenimiento y comercialización de estas tecnologías.

i Las consideraciones de género se incluyen a través del indicador del MDL para evaluar el “empoderamiento de la mujer, el cuidado de los niños y los débiles”, que se señala como el acceso de las mujeres a la educación y la capacitación, y la mejora de su posición social.

por medio de procesos para planificar sus actividades de mitigación – algunos de los cuales revelan una mayor atención a las mujeres y a las consideraciones de género.

Para entender la forma en que las decisiones género responsivas se traducen en instrumentos de mitigación acordados en el marco de la CMNUCC, la Oficina Global de Género (OGG) de la Unión Internacional para la Conservación de la Naturaleza (UICN), a través de su Iniciativa GECCO<sup>ii</sup> (Igualdad de Género en las Oportunidades del Cambio Climático), un programa de cinco años bajo el auspicio económico de USAID,

---

ii El objetivo general de GECCO consiste en capitalizar los avances en el empoderamiento de la mujer y la igualdad de género por y para beneficio del cambio climático y los resultados en materia de desarrollo.

## UNA EVALUACIÓN DESDE LA PERSPECTIVA DE GÉNERO DE LAS CONTRIBUCIONES PREVISTAS Y NACIONALMENTE DETERMINADAS (INDC)

En las Decisiones 1./CP19 y 1./CP20, la CMNUCC invitó a todas las Partes en la Convención a presentar sus INDC antes de las negociaciones de diciembre del 2015 en París. Las INDC son los compromisos transparentes de los países que describen sus objetivos nacionales para reducir las emisiones de GEI. Las INDC pueden incluir la reducción de emisiones específicas mediante acciones de mitigación y/o adaptación. Se exhorta a los países a que se aseguren de que las INDC sean ambiciosas en el abordaje de la mitigación y adaptación. Empero, dependiendo del grado de desarrollo del país, así varían el alcance y las prioridades del enfoque. Las INDC deben ir más allá de una reducción determinada de emisiones e incluir en sus objetivos nacionales factores de equidad climática, tales como desarrollo humano, resiliencia a los impactos del cambio climático, capacidad económica e igualdad de género.

Las referencias al género y a las mujeres en estas políticas nacionales refuerzan el vínculo entre el género y el cambio climático como un tema relevante en las negociaciones para la adopción de un marco global para abordar el cambio climático. Es esencial tener en cuenta las diversas visiones de las Partes respecto de las mujeres dentro de las descripciones de sus compromisos nacionales, que

examinó otros tres programas de mitigación y mecanismos de información: las Contribuciones Previstas Nacionalmente Determinadas (INDC, por sus siglas en inglés) que a menudo contienen referencias a la estrategia del MDL de los países; Medidas de Mitigación Apropriadas para cada País (NAMA por sus siglas en inglés); y Estrategias de Desarrollo con Bajas Emisiones (LEDS, por sus siglas en inglés). Se espera que estos mecanismos desempeñen un papel importante en los esfuerzos internacionales de mitigación en el marco post-2015 y, en muchos casos, están revisando y reorientando el desarrollo sostenible de manera más amplia.

pueden incluir a las mujeres como víctimas o vulnerables a los impactos del cambio climático, como actoras para lograr un futuro resiliente al cambio climático, como beneficiarias de los proyectos y/o como agentes de cambio en las medidas de mitigación y adaptación.

La OGG examinó las INDC de las 189 Partes que al 19 de abril de 2016<sup>iii</sup> habían presentado documentos, para y como parte de la reunión de la COP 21 de la CMNUCC en París. De las 162<sup>iv</sup> INDC presentadas, 65 (40%) mencionan explícitamente “género” o “mujeres” en el contexto de sus prioridades y objetivos nacionales para reducir las emisiones. Tres países –Liberia, Perú y Jordania– hacen referencia a sus Planes de Acción de Género y Cambio Climático (PAGCC)<sup>v</sup> en sus comunicaciones sobre las INDC. El 75% de las Partes del África subsahariana integran referencias sobre “género” y/o “mujeres” en sus INDC, convirtiendo a la región líder a nivel mundial en cuanto a la integración de la igualdad de género en las prioridades de desarrollo sostenible.

---

iii Este informe ha sido actualizado a abril de 2016.

iv Las 162 INDC representan 189 Partes, dado que la INDC de la Unión Europea incluye los compromisos de 28 países.

v Los Planes de Acción de Género y Cambio Climático (PAGCC) son estrategias nacionales para garantizar que las acciones y los programas sobre cambio climático sean género responsivos. Trabajando con gobiernos, sociedad civil academia, donates y mujeres a nivel local, la OGG de la UICN ha desarrollado hasta 2015 PAGCC –y Hojas de ruta sobre Género y REDD+– en 20 países y regiones.

## CONTEXTO DE LAS REFERENCIAS SOBRE “GÉNERO” Y/O “MUJERES” DENTRO DE LAS INDC



### 65 de 162 INDC [40%]

mencionan “mujeres” y/o “género” en el contexto de sus prioridades y objetivos nacionales para reducir las emisiones.

13

mencionan “mujeres” y/o “género” exclusivamente en sus secciones sobre adaptación.

3

mencionan “mujeres” y/o “género” exclusivamente en sus secciones sobre mitigación.

5

mencionan “mujeres” y/o “género” en sus secciones sobre adaptación y mitigación, pero no incorporan o integran el género en todas las estrategias y planes de acción en cambio climático.

33

identifican el género como una prioridad transversal de las políticas, o se comprometen a integrar o incorporar el género en todas las estrategias y planes de acción en cambio climático.

11

mencionan “mujeres” y/o “género” exclusivamente en las secciones de introducción al contexto nacional

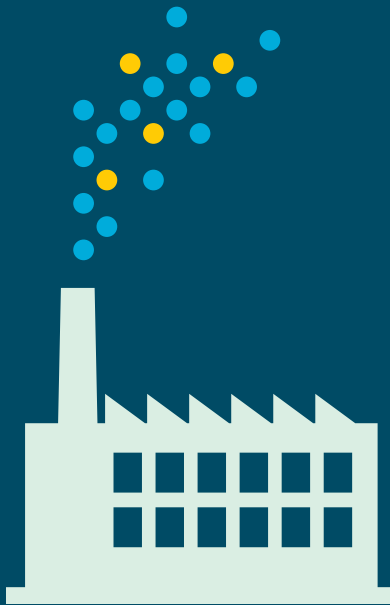
La mitigación y la adaptación son dos facetas fundamentales de la CMNUCC. En el contexto de las INDC, la mayoría de las Partes aborda la mitigación comprometiéndose a objetivos de reducción de GEI. Cuando se incluye en las INDC de una Parte, el componente de adaptación incluye vulnerabilidades específicas de cada país al cambio climático e identifica actividades para la adaptación a sus efectos negativos. En el diseño y desarrollo de medidas de mitigación y adaptación, las Partes deben reconocer tanto la vulnerabilidad de las mujeres al cambio climático como su potencial para participar en y contribuir a estas medidas. El examen de las referencias sobre mujeres y género dentro de las INDC revela que 33 de las 65 INDC que mencionan “género” y/o “mujeres” identifican el género como una prioridad transversal de las políticas o se comprometen a integrar o incorporar el género en todas las medidas, estrategias y políticas relacionadas con el cambio climático. Además, cinco INDC mencionan “mujeres” y/o “género” en sus componentes de mitigación y adaptación.

Las emisiones totales de las 65 Partes que mencionan género o mujeres en sus INDC 2015/2016 divididas por las estadísticas mundiales dejan traslucir que estas Partes representan solo el 19% de las emisiones de gases de efecto invernadero de acuerdo con la línea de base de 2012.<sup>vi, 4</sup>

Por lo tanto, hay una clara tendencia al alza, toda vez que el 40% de las INDC hacen mención a mujeres y/o consideraciones de género, lo que refleja un aumento en el reconocimiento y comprensión a escala nacional de las interrelaciones del género y el clima (y el desarrollo). Y, sin embargo, para lograr una respuesta equitativa al cambio climático, los principales emisores del mundo deben emprender acciones climáticas género responsivas.

vi La caja de herramientas “CAIT Climate Data Explorer Tool” del Instituto de los Recursos Mundiales proporciona datos nacionales y globales sobre las emisiones de GEI desde 2012.

## PORCENTAJE DE LAS EMISIONES GLOBALES DE GEI DE LAS PARTES QUE MENCIONAN “MUJERES” Y/O “GÉNERO”



**19%**

de las emisiones de GEI de 2012 fueron emitidas por las 65 Partes que mencionan género en sus INDC de 2015/2016;

**81%**

de las emisiones provinieron de todas las otras Partes.

## TENDENCIAS DE GÉNERO EN MEDIDAS DE MITIGACIÓN APROPIADAS PARA CADA PAÍS (NAMA) Y ESTRATEGIA DE DESARROLLO CON BAJAS EMISIONES

### MEDIDAS DE MITIGACIÓN APROPIADAS PARA CADA PAÍS (NAMA)

Las NAMA son un conjunto de contribuciones voluntarias de mitigación que las Partes en la CMNUCC que son países en desarrollo proponen para reducir las emisiones de GEI. Las NAMA fueron establecidas en 2007 en la COP 13<sup>5</sup> de la CMNUCC como un elemento del Plan de Acción de Bali (Decisión1/CP.13), y el concepto se ha conservado a lo largo de las siguientes COP. Al no existir un mandato internacional para el establecimiento de directrices para el desarrollo e implementación de las mismas, estas pueden tomar la forma de programas, políticas o regulaciones nacionales. Las NAMA combinan una serie de esfuerzos de mitigación dirigidos a promover el crecimiento bajo en carbono dentro de los sectores de la economía nacional. Las Partes pueden diseñar múltiples NAMAs dirigidas a sectores específicos, tales como los sectores de energía, transporte, agricultura, residuos, vivienda o silvicultura.

A partir de noviembre del 2015, el Registro de la CMNUCC sobre NAMA<sup>vii</sup> reporta 112 NAMAs que buscan apoyo para su reconocimiento, preparación o implementación, y la base de datos NAMA de Ecofys<sup>viii</sup> contiene información sobre 162 NAMAs de 41 Partes diferentes, con 72 proyectos de NAMA específicos para el sector energético.<sup>6</sup> Sin embargo, la divulgación de información sobre NAMA es voluntaria y a discreción de los gobiernos y a los promotores de proyectos, por lo que estas bases de datos rara vez incluyen documentos amplios sobre el diseño de las mismas. Sin acceso a esta información clave para realizar una evaluación sobre la perspectiva de género, no es posible hacer un análisis estadístico sobre su integración en las NAMA a la fecha.

Sin embargo, la OGG obtuvo acceso a 8 documentos de NAMA del sector energético, y encontró que 7 incluyen menciones a “mujeres” o “género” en los objetivos o resultados propuestos

vii El Registro de la CMNUCC sobre NAMA es una plataforma electrónica que permite a las Partes facilitar el intercambio de información y procurar apoyo en el desarrollo de NAMA.

viii La base de datos NAMA, apoyada por la consultora ambiental Ecofys, es otra plataforma electrónica para el intercambio de conocimientos sobre NAMA.

de los proyectos de NAMA. De estos NAMA examinados, el componente de género incluye actividades específicamente género resposivas tales como aumentar la electrificación en los hogares rurales y mejorar la eficiencia de los combustibles de biomasa para usos domésticos. El examen de estos 8 NAMA también permitió la identificación de mejores prácticas en el desarrollo de NAMA, varias de las cuales se presentan en el mapa que se muestra más adelante en las páginas 6 y 7.

### ESTRATEGIAS DE DESARROLLO CON BAJAS EMISIONES (LEDS)

Las LEDS son esfuerzos nacionales que promueven el crecimiento bajo en carbono dentro de las economías para lograr un desarrollo resiliente al clima.<sup>7</sup> El concepto LEDS se introdujo por primera vez en la COP 14 de la CMNUCC en 2008; el Acuerdo de Copenhague del año siguiente (2009) se refiere a LEDS como “indispensables para el desarrollo sostenible”. Las Partes fueron invitadas a desarrollar LEDS en la COP 16 en 2010, a través de los Acuerdos de Cancún (Decisión1 /CP.16).

A diferencia de las acciones específicas y orientadas a un plan de NAMA, se pretende que las LEDS sean marcos de política a más largo plazo, como lo son las políticas nacionales de cambio climático o los planes nacionales de acción. Las estrategias nacionales sobre energía, reducción de la pobreza, crecimiento verde y desarrollo sostenible pueden ser incorporadas dentro de LEDS integrales. Contrario a las NAMA, las LEDS son instrumentos que pueden ser implementados tanto por los países en desarrollo como los desarrollados.

La Asociación Internacional sobre Mitigación y Medición, Notificación y Verificación (MRV por sus siglas en inglés) alberga una base de datos sobre indicadores LEDS globales para ayudar en el intercambio de información, con el objetivo de apoyar el establecimiento de alianzas entre países desarrollados y en desarrollo. A partir de noviembre de 2015, esta base de datos incluye 86 LEDS. Al igual que las bases de datos sobre NAMA, la divulgación de información sobre LEDS depende de la voluntad de los gobiernos y donantes; por lo tanto, el llevar a cabo una evaluación exhaustiva sobre su abordaje en cuanto al género no es factible. Sin embargo, de las 27 LEDS consultadas, 12 identifican la vulnerabilidad de las mujeres al cambio climático o se comprometen a integrar el género en las políticas nacionales.

Pese al tamaño reducido de la muestra, estos indicadores LEDS sugieren una tendencia positiva en términos de aumentar el reconocimiento y la integración de las consideraciones de género, dado que – como se mencionó anteriormente – en el primer mecanismo de mitigación (el MDL) se observó una integración lamentablemente inadecuada con relación a la temática de género. La base de datos LEDS revela mejores prácticas en función a actividades de mitigación género responsables, con tres ejemplos que se presentan en el mapa que se muestra más adelante (páginas 6 y 7).

### TENDENCIA PROGRESIVA EN LA MENCIÓN DE “MUJERES” Y “GÉNERO” EN ACTIVIDADES DE MITIGACIÓN



## CONTINUAR AVANZANDO

A pesar de que los esfuerzos para integrar un componente de género en las actividades energéticas a nivel doméstico mejoran los medios de vida de las mujeres en todo el mundo, la inclusión explícita de las consideraciones de género en las actividades nacionales de mitigación como NAMA, LEDS e INDC es fundamental para obtener resultados equitativos y sostenibles en materia de desarrollo. La participación significativa de las mujeres como interesadas directas y agentes de cambio en los esfuerzos de mitigación, sobre todo aquellos relativos a la energía, puede mejorar el éxito de este tipo de proyectos al tiempo que se promueve la igualdad en el ámbito local y nacional.

A través del examen de los documentos disponibles, resulta claro que se está dando una tendencia progresiva en la integración del género en los mecanismos de mitigación. Esta progresión refleja el aumento en los mandatos sobre género que se derivan de las decisiones de la CMNUCC y el aumento relativo en torno a la comprensión de los vínculos entre el género y el cambio climático en los últimos años. Las Partes están incluyendo más referencias sobre mujeres y género en sus planes de mitigación y de prioridades nacionales, y más diversidad en actividades específicas (como se observa en el mapa) que involucran o se enfocan en las mujeres y/o las consideraciones de igualdad de género, es digno de mención.

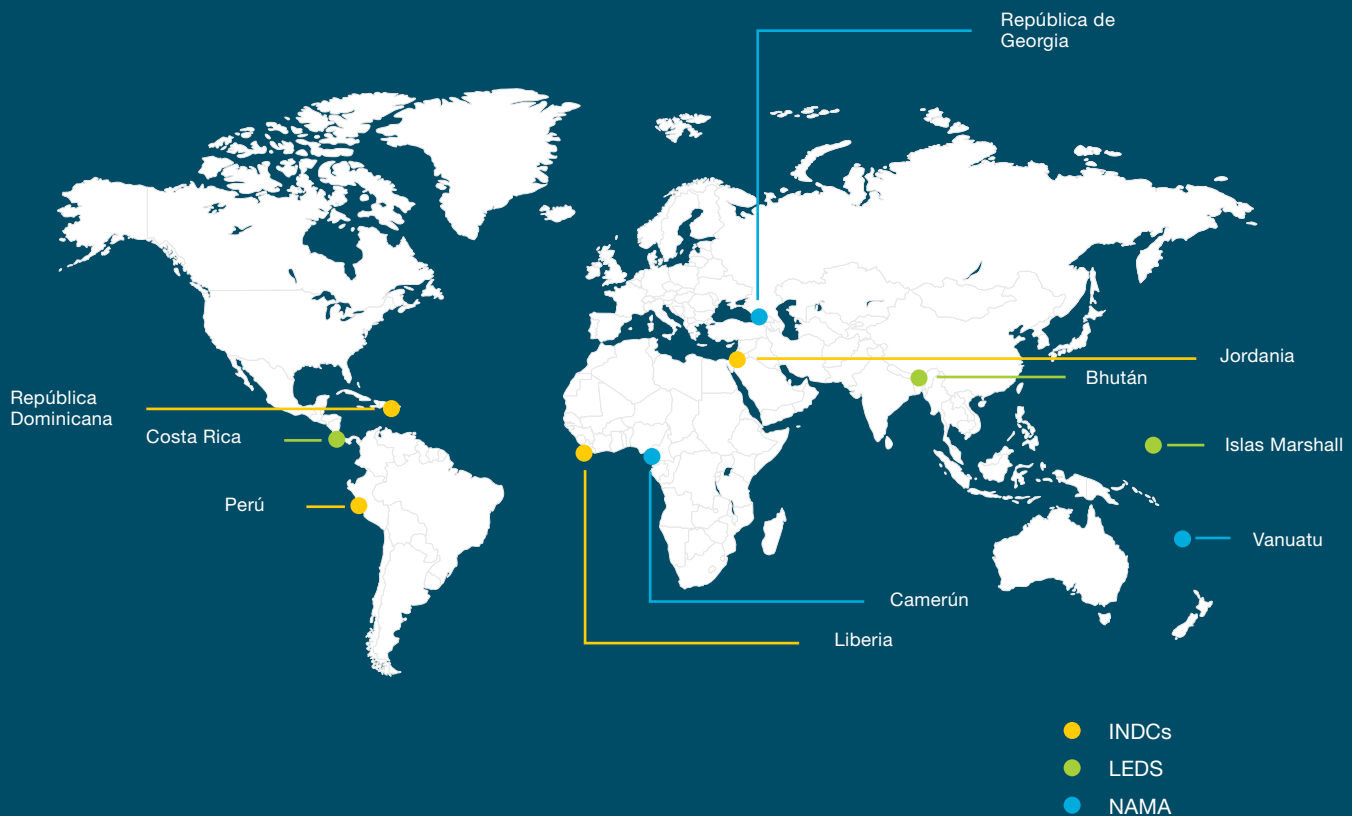
Para poder realizar una evaluación sobre las consideraciones de género contempladas en los mecanismos de mitigación, así como para ofrecer recomendaciones específicas para los planes que aún están en desarrollo – tanto para los gobiernos como para las instituciones internacionales que apoyan estos procesos – es necesario contar con mucha más información. Para avanzar, la OGG de la UICN fomenta el intercambio de información entre los actores y los profesionales del sector energético, incluyendo una mayor transparencia y rendición de cuentas para informar sobre NAMA y LEDS. También podría ser necesario el fortalecimiento continuo de las capacidades de los actores nacionales, ya que el espectro completo de los conocimientos y experiencias de las mujeres puede no estar adecuadamente reflejado en el número limitado de casos analizados.

El mecanismo que fusiona las prioridades de mitigación y adaptación es el que parece demostrar el mayor número de referencias sobre mujeres y género: las INDC favorecen predominantemente la inclusión de estas referencias en sus secciones sobre adaptación, en las secciones introductorias, o en las secciones que fusionan los aspectos de adaptación y mitigación. Aunque estas referencias son realmente

importantes, también sugieren brechas persistentes: en primer lugar, los principales países emisores no están integrando las consideraciones de género (como se desprende de la figura 2), y en segundo lugar, que la igualdad de género y las mujeres aún no han sido aceptadas plenamente como impulsores del cambio hacia una mitigación eficaz y eficiente – que, de hecho, es la clave para un futuro más equitativo y sostenible.

La iniciativa GECCO apoya las NAMA y LEDS – con un interés en las INDC – para hacerlas género responsivas mediante el fortalecimiento de los esfuerzos nacionales para integrar el género en las políticas energéticas y de mitigación y colaborando con los gobiernos y las organizaciones de la sociedad civil para subsanar las lagunas de conocimiento en torno a los vínculos entre el género y la mitigación del cambio climático en el sector energético. Las INDC, NAMA y LEDS tienen el potencial para ser género responsivas abordando las consideraciones de género en su diseño e implementación. GECCO pretende consolidar los progresos y ejemplos ofrecidos por varias NAMA, LEDS e INDC que han incluido sólidos elementos género responsivos.

- La INDC de **Liberia** incluye componentes de mitigación y adaptación, y proponen la reducción de las emisiones globales de GEI en un 15% a partir de su trayectoria habitual. En su INDC, Liberia apoya un enfoque género responsivo para las actividades de adaptación y mitigación, especialmente a través de la implementación de su PAGCC.
- La **República Dominicana** se ha comprometido a reducir sus emisiones de GEI en un 25% para el año 2030 (utilizando datos de 2010 como su línea de base). En su INDC, la República Dominicana reconoce el papel de las mujeres como agentes de cambio para un futuro resiliente y con bajas emisiones de carbono.
- **Jordania** planea reducir las emisiones de gases de efecto invernadero en un 14% para el año 2030. Además de mencionar su PAGCC en su INDC, Jordania propone un enfoque integral para la igualdad de género en todos los sectores de desarrollo, exigiendo incluso que en los mecanismos financieros relacionados con el clima se contemplen beneficios equitativos en función del género.
- La INDC de **Perú** se compromete a reducir las emisiones de GEI en un 30% a partir de su escenario habitual para el año 2030. En virtud de su Plan de Acción sobre Género y Cambio Climático, Perú alienta la participación plena e igualitaria de las mujeres – incluyendo a las mujeres indígenas – en las medidas de adaptación.
- En **Camerún**, casi el 80% de la población depende de la biomasa como fuente energética para cocinar, lo que contribuye tanto a la deforestación como a una mayor exposición a la contaminación del aire interior – donde las mujeres son las más afectadas. Una NAMA centrada en la promoción del acceso a cocinas mejoradas tiene



como objetivo mejorar el estado de salud de las mujeres al tiempo que se reduce la presión sobre los bosques.<sup>8</sup>

- En **Vanuatu**, solo un tercio de los hogares tiene acceso a electricidad. Una NAMA centrada en la electrificación rural en Vanuatu también incluye intervenciones para fomentar actividades de generación de ingresos que crean oportunidades para los hogares rurales y otras poblaciones vulnerables. En concreto, esta NAMA procura aumentar la participación del sector privado en la electrificación rural y fomenta la creación de empresas dirigidas por mujeres.
- Para los hogares rurales de la **República de Georgia**, el calentamiento de agua representa el segundo mayor gasto de energía. A menudo, con acceso solo a las estufas de madera tradicionales, no es posible satisfacer las necesidades de agua caliente de las mujeres para sus labores de cocina y limpieza. Se ha diseñado una NAMA para mejorar el acceso a calentadores solares de agua y estufas mejoradas para 100.000 mujeres y hombres en la zona rural de Georgia, lo que ha favorecido la reducción de 48.000 toneladas de dióxido de carbono.<sup>9</sup>
- Pequeños estados insulares del océano Pacífico, como las **Islas Marshall**, son extremadamente vulnerables a los efectos del cambio climático, incluyendo el aumento del nivel del mar y

de eventos climáticos extremos. La Política Nacional Marco de Cambio Climático, la cual fue desarrollada como una iniciativa LEDS, promueve la inclusión de conocimiento específico sobre género en el desarrollo de respuestas y prácticas de mitigación y adaptación.

- En 2013, y con el fin de asegurar la integración de género en su LEDS, **Bhután** desarrolló una Evaluación Rápida de las Necesidades de Fomento de la Capacidad en materia de Género para identificar las necesidades de género en el desarrollo de la política climática y proporcionar datos desagregados por sexo para informar la toma de decisiones. Las actividades de la estrategia de género incluyen actividades de fomento de participación de interesados y de creación de capacidad para aumentar la participación de las mujeres en las economías del sector de transporte, residuos y vivienda.
- En **Costa Rica**, 80% de los usuarios del transporte público son mujeres. Como resultado del proceso de desarrollo de su PAGC, la Estrategia Nacional y Plan de Acción de Cambio Climático, una LEDS, aborda los patrones de movilidad desde una perspectiva de género al planificar el rediseño de rutas, basadas en los hábitos de las mujeres de recorrer distancias más cortas y requerir mayor número de transbordos que sus contrapartes masculinas.



## REFERENCIAS

1. Wells, M. (2015). Quick guide to gender equality in the UNFCCC: Decisions and conclusions from COP20 to present. IUCN Global Gender Office.
2. UNFCCC. (2012). Benefits of the Clean Development Mechanism. Bonn. Retrieved from [https://cdm.unfccc.int/about/dev\\_ben/ABC\\_2012.pdf](https://cdm.unfccc.int/about/dev_ben/ABC_2012.pdf)
3. IEA. (2013). Redrawing the energy-climate map: World energy outlook special report. Retrieved from [https://www.iea.org/media/freepublications/weo/WEO2013\\_Climate\\_Excerpt\\_ES\\_WEB.pdf](https://www.iea.org/media/freepublications/weo/WEO2013_Climate_Excerpt_ES_WEB.pdf)
4. WRI, CAIT. (2014). Climate Analysis Indicators Tool: WRI's Climate Data Explorer. Washington, DC: World Resources Institute. Retrieved from <http://cait2.wri.org>.
5. UNFCCC. (2008). Report of the Conference of the Parties on its thirteenth session, held in Bali from 3 to 15 December 2007, Addendum, Part Two, Bali Action Plan, Decision 1/CP.13, FCCC/CP/2007/6/A. Bonn. Article 1 (b) (ii).
6. NAMA Database. (2015, August). Retrieved from [www.nama-database.org](http://www.nama-database.org)
7. Bockel, L., Gentien, A., Tinlot, M., & Bromhead, M. (n.d.). From Nationally Appropriate Mitigation Actions (NAMAs) to low-carbon development in agriculture: NAMAs as a pathway at country level. Rome, Italy: FAO. Retrieved from [http://www.fao.org/docs/up/easypol/881/nationally\\_appropriate\\_mitigation\\_actions\\_namas\\_103en.pdf](http://www.fao.org/docs/up/easypol/881/nationally_appropriate_mitigation_actions_namas_103en.pdf)
8. Kagonbe, T. (n.d.). Cameroon's wood-energy NAMA project. Retrieved from [http://webcache.googleusercontent.com/search?q=cache:HZ45cOsWkR4J:https://unfccc.int/files/focus/mitigation/application/mspowerpoint/cameroon\\_support\\_for\\_preparation.ppt+&cd=1&hl=en&ct=clnk&gl=us&client=safari](http://webcache.googleusercontent.com/search?q=cache:HZ45cOsWkR4J:https://unfccc.int/files/focus/mitigation/application/mspowerpoint/cameroon_support_for_preparation.ppt+&cd=1&hl=en&ct=clnk&gl=us&client=safari)
9. Bock, S., Drexel, R., Gabizon, S., & Samwel, A. (2015). Case study: Lessons from creating access to low-cost solar water heaters as the basis for the first gender-sensitive Nationally Appropriate Mitigation Action (NAMA) in Georgia. WECF. Retrieved from [http://www.wecf.eu/download/2015/June/GIZ-casestudy\\_finalnonlayout2015.pdf](http://www.wecf.eu/download/2015/June/GIZ-casestudy_finalnonlayout2015.pdf)

## CONTACTO

### Oficina global de género UICN

1630 Connecticut Ave. NW, Suite 300

Washington, D.C. 20009

[globalgenderoffice@iucn.org](mailto:globalgenderoffice@iucn.org)

Para mayor información  
visitar

[genderandenvironment.org/EGI](http://genderandenvironment.org/EGI)

[www.iucn.org](http://www.iucn.org)

